

Stimuleringsfonds
voor Architectuur

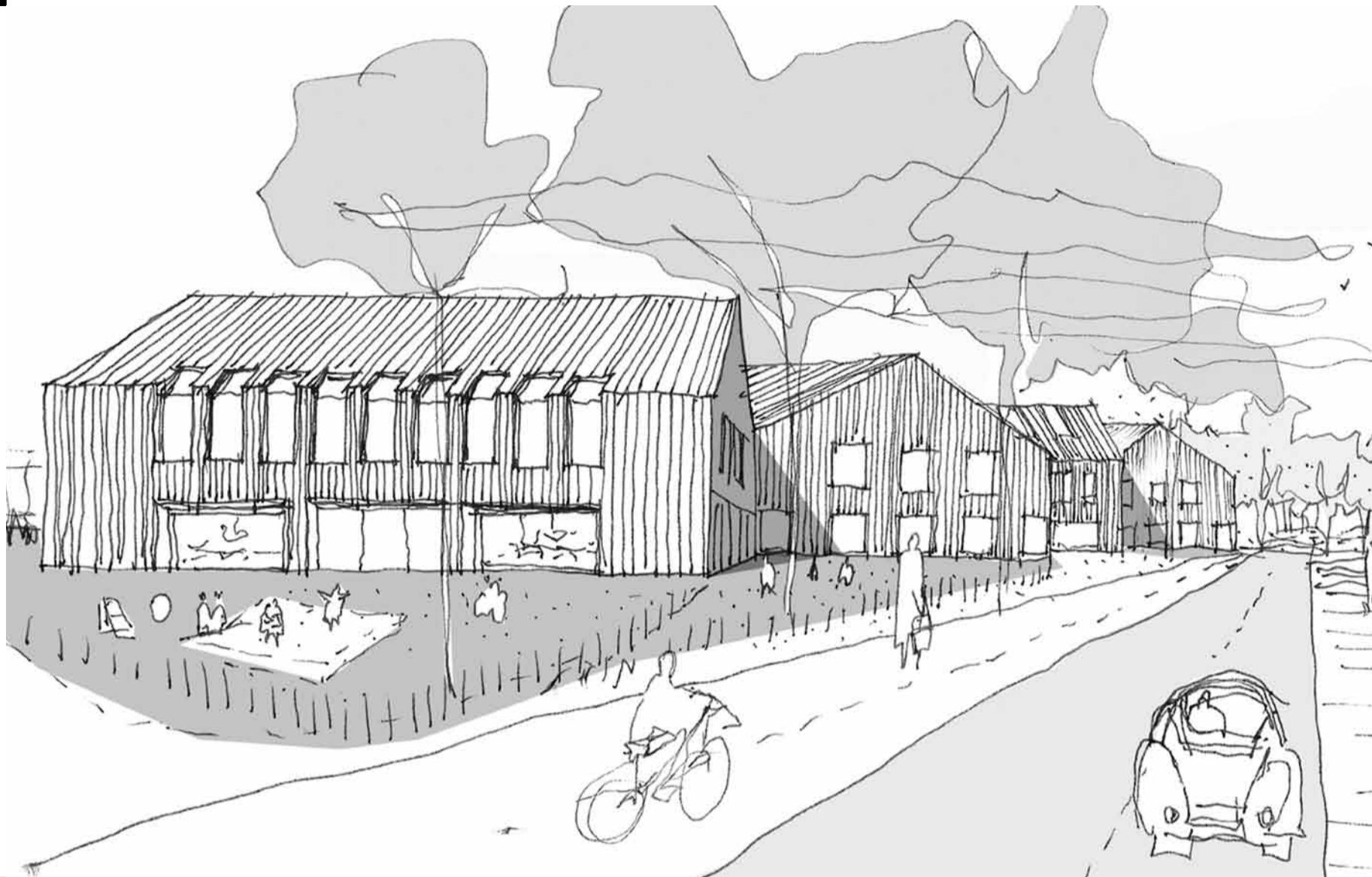
the Netherlands
Architecture Fund

Lay-out 19

platform voor recent ontwerpend onderzoek

Lay-out is een onregelmatig verschijnende uitgave over ontwerpende onderzoeken die met steun van het Stimuleringsfonds voor Architectuur tot stand zijn gekomen. Het fonds nodigt ontwerpbureaus uit om een uitgave van Lay-out samen te stellen.

Onderzoeksbureau Mevrouw Meijer stelt een essentiële vraag - wat is een school - aan drie ontwerpbureaus. Laura Alvarez, Bovenbouw Architecten en Zeinstra van Gelderen hebben deze vraag met een onderzoekende houding beantwoord in drie uiteenlopende ontwerpen voor een concrete locatie in Almere.



De school als een wereld in zichzelf

Opknopbeurt voor
bloemkoolwijk
Almere Haven West

2



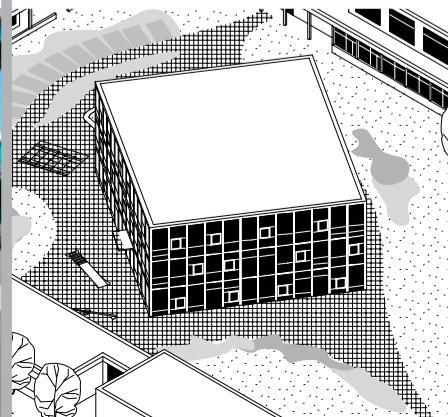
De school als
bewoonde wereld
Theorie

3



Huis, Hof, Tuin
Drie ontwerp-
benaderingen

4



Nieuw licht op
scholenbouw
Nabeschouwing
en vooruitblik

7



Opknappbeurt bloemkoolwijk Almere Haven West

Er heerst een levendige drukte bij de schooldeur. Ouders en kinderen komen aanggelopen, groeten elkaar en haasten zich naar binnen. Een kwartier later is het schoolplein leeg en zit de schooldeur op slot. Wie naar binnen gluurt, kan een glimp opvangen van het schoolleven. Wie naar binnen wil, moet aanbellen.

Het sluiten van de schooldeur is een dagelijks, onopvallend en toch veelbetekend moment. Het zegt: 'De school staat midden in de wereld. Maar deze openheid heeft een grens. Als het op onderwijs aankomt, is de school een besloten gemeenschap van leerlingen en leerkrachten, een wereld in zichzelf.' Om die eigen leefwereld van de school tot z'n recht te laten komen, is concentratie, rust en een zekere onthechting nodig, in ieder geval tot aan het eind van de dag de schooldeur weer opengaat.

Dit stelt eisen aan de onderwijskundige visie en het didactisch vakmanschap. Ook architectuur speelt een rol. Het gaat bij de eigen wereld van de school immers over buiten en binnen, open en besloten, beschutting en afzondering. Dat zijn bij uitstek architectonische begrippen. Met deze begrippen zouden we over goede schoolgebouwen moeten praten.

Scholen worden steeds vaker gecombineerd met andere functies in één complex. De 'brede school' of 'multifunctionele accommodatie' is inmiddels de standaardformule in de nieuwbouw. Aandacht voor de vele relaties van de school met de omgeving is terecht. Maar is er ook aandacht voor de school als een wereld in zichzelf, een besloten domein waar leerlingen en leerkrachten samen een andere wereld kunnen betreden? Wat betekent dat voor het gebouw en de bijbehorende buitenruimte?

Deze vraag is in de tegenwoordige Nederlandse scholenbouw onderbelicht. Wie nieuwe scholen bezoekt ziet dat er veel aandacht is besteed aan bijzondere elementen, maar het 'gewone' deel van de school komt er bekaaid vanaf. Lokalen en gangen worden routineus in de plattegrond geplakt, terwijl de meest basale voorzieningen – ventilatie, zonwering en andere installaties – dikwijls slecht zijn geregeld. Architecten krijgen binnen hun krappe budget niet de gelegenheid om er meer dan minimale aandacht aan te besteden. De eigen wereld van de school lijkt vaak het sluitstuk van het ontwerp. Het is nodig om de waarde van 'de school als een wereld in zichzelf' de aandacht te geven die ze verdient. En te onderzoeken wat dit thema onder de tegenwoordige omstandigheden kan inhouden ter verbetering van het Nederlandse schoolontwerp.

Dat is de inzet van Mevrouw Meijer, een onderzoeksbureau dat ontwerpend onderzoek naar schoolarchitectuur initieert, om de kwaliteit van schoolhuisvesting te verbeteren. Zij ontwerpt niet zelf, maar zoekt bij iedere opgave meerdere ontwerpers die samen een breed scala van mogelijke ontwerp-oplossingen schetsen.

In het ontwerpend onderzoek wordt steeds een thema, zoals hier 'De school als een wereld in zichzelf', uitgediept en getoetst aan een concrete locatie, in dit geval De Laren in Almere Haven. Drie ontwerp bureaus – Laura Alvarez Architecten, Bovenbouw Architecten en Zeinstra van Gelderen – hebben met een onderzoekende houding een ontwerp gemaakt.

De ontwerpen zijn niet bedoeld om onmiddellijk te worden uitgevoerd, maar om te laten zien wat mogelijk is. Ze zijn bedoeld om het denken over schoolarchitectuur te stimuleren, los van de dwangmatige neiging om het eerst en vooral over geld te hebben. Een goede school is een te waardevol onderwerp om tot een budgettair probleem te reduceren. De discussie is gericht op alle betrokkenen bij scholenbouw, en dus in het bijzonder op gemeenten, schoolbesturen, schoolgebruikers zoals directies, leerkrachten, kinderen en ouders en uiteraard op ontwerpers.

De Wierden in Almere Haven wordt in het komende decennium integraal aangepakt. Wat de gemeente, de burgers en de corporaties De Alliantie en Ymere met het totale gebied voor ogen hebben, is vastgelegd in een reeks visies en plannen. Dit vormt de ruimtelijke en sociale context van dit ontwerpend onderzoek. Belangrijk planelement is de strategische inzet van een brede school in de nieuwe wijk De Laren.

De Wierden

De Wierden is een 'bloemkoolwijk' uit de jaren tachtig. De kwaliteiten en zwakten van de wijk (rustige, groene omgeving, versus achteruitgang woningen, sociale achterstand, verwaarloosde openbare ruimte) zijn aanleiding voor de gemeente om samen met bewoners en organisaties te werken aan een integrale wijkaanpak. Voor de bestaande wijk heeft DUS Architects een positieve en aantekelijke benadering uitgewerkt in het Stijlboek *I ♥ Wierdenstijl* (2010). Onder het motto 'We love the eighties!' benadrukt DUS dat De Wierden een prima stedenbouwkundige en architectonische basis heeft om op door te bouwen. Dat kan door middel van een groot aantal kleine ingrepen.

De Laren

De aanpak van De Wierden gebeurt in samenhang met de herstructurering van het groengebied De Laren, dat het sportpark De Wierden, het Wierdenpark en het volkstuincomplex De Gouwen omvat. In opdracht van de gemeente Almere, De Alliantie en Ymere is de ruimtelijke visie 'De Laren' opgesteld. Het plangebied blijft hoofdzakelijk groen, met 445 nieuwe woningen. Het park, de sportvelden en de tuinen krijgen een andere vorm. De oppervlakte sportvelden wordt verkleind. De duurere woningen zullen een aanvulling vormen op het bestaande aanbod in De Wierden en naar verwachting nieuwe doelgroepen naar Haven West trekken.

Onderdeel van de visie is nieuwbouw voor de brede school De Wierwinde. De brede school wordt geclusterd met andere voorzieningen, waaronder een supermarkt en voorzieningen voor zorg en sport. Deze clustering betekent een verplaatsing van de

school, van een plek midden in De Wierden naar de nieuwe locatie De Laren aan de rand van deze wijk. Hiermee komt de school op een hoger schaalniveau bezien tussen meerdere wijken in te liggen. De brede school vormt het nieuwe hart van Haven West en dient als koppelstuk tussen 'oud' en 'nieuw'. Door deze verplaatsing komen in De Wierden nieuwe woningbouwlocaties vrij.

Dit programma is door INBO uitgewerkt in het *Ontwikkelingsplan De Laren* (2009). De nieuwe woonwijk, een 'woonpark in het bos', is in het westen gelegd, tegen de verwante wijk De Velden aan. De drie groene functies (sportpark, tuinen, speel-park) zijn ondergebracht in drie 'eieren', onderling verbonden met een fiets- en wandelpad. Het eivormige sportpark is als een dorpsbrink midden in de woonwijk gelegd. De suggestie van een dorpsbrink is meer visueel dan functioneel van karakter, aangezien deze sportvelden niet alleen zijn verbonden met de buurt maar ook met de stad als geheel.

Aan de zuidrand van De Laren op de rand met De Wierden, zijn de voorzieningen gepland. Ze liggen aan de doorgaande busbaan. Aan weerszijden van de busbaan staan de supermarkt en een L-vormig blokje met daarin de brede school De Wierwinde en de overige maatschappelijke voorzieningen. Dit voorzieningen-centrum is in het INBO-plan nog slechts summier uitgewerkt. Het volume is indicatief aangegeven en ook de buitenruimte is niet uitgewerkt. Op de kaart lijkt het alsof het schoolplein samenvalt met het parkeerterrein van de omwonenden. Een nadere uitwerking van de brede school en de andere voorzieningen is dus noodzakelijk.

De Wierwinde

Voor de brede school De Wierwinde heeft ICS Adviseurs een programma van eisen opgesteld (2009). Het programma is opgesteld volgens een standaardmodel waarin sommige onderdelen tot in detail zijn uitgewerkt, tot en met de afstand tussen twee kapstokhaken. Maar over de specifieke situatie in De Laren en de wijze waarop het complex zich tot de stedenbouwkundige opzet verhoudt, vermeldt het programma weinig. Er is nog geen aandacht besteed aan de vraag hoe de school binnen de nieuwe situatie haar eigen karakter en identiteit kan behouden. Ook hier is een nadere uitwerking nodig.

Context ontwerpend onderzoek

Het ruimtelijk plan ligt dus nog niet volledig vast. Er zit een gat in de planvorming tussen het stedenbouwkundig plan waarin de school slechts een onderdeel van de globaal aangeduide voorzieningencategorie is, en het programma van eisen, waarin toegespitste uitspraken over de plaats en de aanhechting van de school in de wijk eveneens ontbreken.

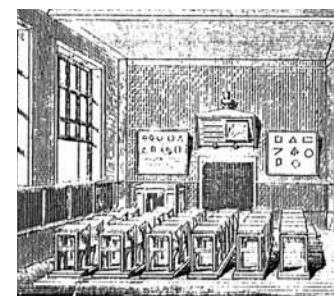
Dit betekent dat het stedenbouwkundige kader voor het ontwerpend onderzoek nog een behoorlijke mate van onbepaaldheid heeft. Het onderzoek concentreert zich op de ontwerpopgave van de school, maar kan van daaruit een nieuw licht werpen op de stedenbouwkundige situering. Het staat de deelnemende ontwerp bureaus vrij om (binnen redelijke marges) stedenbouwkundige aanpassingen voor te stellen en meerdere varianten te beproeven, rekening houdend met de rest van het cluster, het groen, het netwerk van veilige en vanzelfsprekende routes naar en van school en de wijk als geheel.



Stadsdeel Almere Haven West bestaande uit de woonwijken De Wierden, De Velden, De Gouwen en het groengebied De Laren waarin zich een park, volkstuinen en sportvelden bevinden

De school als bewoonde wereld

Theorie



Het efficiënte lokaal met voldoende warmte, licht en lucht volgens een modelproject uit 1867.

Als je serieus over scholenbouw nadenkt, is het een essentiële vraag: 'Wat is een school?' Toch komt deze vraag in Nederland niet vaak aan de orde. Er zijn in ons land in de afgelopen tien jaar veel nieuwe scholen gebouwd, maar tegenover deze dadendrang staat weinig academische verdieping of theoretische afstand.

Voor recente theoretische reflectie op de school kunnen we eerder in Vlaanderen terecht, waar minder is gebouwd en meer is nagedacht. Uit een geduldige samenwerking tussen de Vlaams Bouwmeester en de universiteit van Gent ontstond het boek *De school als ontwerpogave*, onder redactie van Maarten Van Den Driessche en Bart Verschaffel (2006). In hun boek komt de vraag 'wat is een school' wel aan bod. Op zoek naar een antwoord onderscheiden Verschaffel en Van den Driessche twee ideaaltypen: de school als productiebedrijf en de school als leefgemeenschap.

De school als productiebedrijf

In de functionalistische opvatting is de school een systeem waarin kinderen leren deelnemen aan de volwassen wereld. Het onwetende kind krijgt stap voor stap kennis over de wereld. Tegelijkertijd wordt zijn gedrag genormaliseerd. Dit gebeurt in een geordend proces waarin tijd, ruimte en intelligentie helder zijn opgedeeld: de tijd in jaargroepen en lesroosters, de ruimte in gestandaardiseerde of op een specifieke functie toegesneden lokalen, de intelligentie in leerniveaus. De school is georganiseerd naar het model van een fabriek en het productieproces is verregaand gerationaliseerd. Er gaat ruw materiaal in en er komt een gestandaardiseerd product uit, voorzien van een diploma als kwaliteitslabel. Ook allerlei details herinneren aan de fabriek, zoals de bel aan het begin en einde van de dag. In dit model is het schoolgebouw slechts een hulpmiddel, een bedrijfspand. Er worden geen bijzondere eisen aan de architectuur gesteld. Het moet functioneel en dienstbaar zijn en technisch deugen. 'Van de klas en van het schoolgebouw als geheel wordt verwacht dat ze de omstandigheden scheppen om dit klassikale leren via overdracht optimaal te laten verlopen', schrijven Verschaffel en Van Den Driessche.

De school als leefgemeenschap

In de andere opvatting is de school een studieuze gemeenschap. Historische voorbeelden zijn de academies van Plato en Aristoteles, beschouwende kloostergemeenschappen die vanaf de middeleeuwen ontstonden en de Colleges aan de Engelse universiteiten. De meeste van deze 'scholen' bestaan uit volwassenen, maar er zijn ook varianten waarin kinderen in een besloten omgeving leven en leren. De bekendste vorm is het internaat. Volwassen gemeenschappen zijn ingesteld op een levenslang verblijf, bij het internaat is dat niet het geval. Toch is ook bij het internaat het in zichzelf gekeerde karakter – compleet en besloten – van grote invloed op de vorming van de bewoners. Het gebouwtype dat bij deze opvatting past, is het klooster. Het domein van de school is een afgescheiden plaats,



Schoolplein van de Munkegårdsskolen, Seborg, Denemarken. Ontwerp Arne Jacobsen. Foto: Fred Feddes



Scholen zijn georganiseerd volgens het model van de fabriek. Still uit TED-animatie, Sir Ken Robinson, 'Changing education paradigms'.

een bouwcomplex met een erf, een muur en een poort en een sterke grens tussen binnen en buiten. Verschaffel en Van Den Driessche: 'Het gebied binnen de muur is op zichzelf betrokken en losgemaakt van buiten. Het is meer dan een huis of een woning: het is een wereld.'

De hedendaagse school

De vergelijking tussen de school en de fabriek klinkt tegenwoordig niet erg sympathiek; toch is dit model nog steeds dominant. In de discussie over het onderwijs zijn meetbare en afrekenbare resultaten van kinderen en scholen belangrijk: het continue monitoren met behulp van gestandaardiseerde toetsen neemt nog toe. Hierbij past een bedrijfsmatige organisatie. De methodiek is gedifferentieerder dan voorheen, met meer aandacht voor het individuele kind en ook dat heeft zijn parallel in de verfijnde productietechnieken van de hedendaagse industrie. Ook het andere ideaaltype, van de school als een afgesloten wereld, staat minder ver van ons af dan het lijkt. Kinderen, leerkrachten en ouders ervaren iedere dag dat de school een afzonderlijke wereld is. En ze verwachten ook niet anders. Kinderen beleven de basisschool niet als een productieproces dat zij voor hun eigen bestwil ondergaan, maar als een eigen wereld. De school is de meest ingrijpende sociale omgeving waarin ze na het eigen gezin terechtkomen. In ruimtelijk opzicht is het jarenlang een van de belangrijkste plaatsen in hun leven.

De school is een ware woonplaats. De verhouding tot hun medebewoners, zowel leerlingen als leraren, houdt hen minstens zo sterk bezig als de voortgang van de lesstof.

Herstel het evenwicht

Wat betekent dit voor de architectuur van de school? De opvatting dat de school een leefgemeenschap is, leidt tot een andere benadering van architectuur. Het vraagt om het ontwerp van een aangename plaats om te leven, te wonen, te leren, samen te zijn. Niet omdat dit een meetbaar effect op de leerprestaties zou hebben, maar eenvoudigweg omdat kinderen het waard zijn. Er is een rijke architectonische traditie van zorgvuldige aandacht voor het schoolgebouw. In de beste scholen is getracht de twee gedaanten – als educatief productiegebouw en als woonplaats voor kinderen en leerkrachten – met elkaar te verenigen. In Nederland is deze inzet onder meer te zien in de vele schoolontwerpen van Herman Hertzberger. 'Hoe maak je de school tot een veilige, vertrouwde omgeving en stel je die tegelijkertijd open voor de wereld', zo omschrijft hij een van de thema's die hem in het schoolontwerp bezighouden. Deze zorgvuldige benadering van de school als afzonderlijke leefwereld is de laatste jaren in de verdrukking geraakt. Alle dominante trends – nadruk op meetbare resultaten, concurrentie tussen scholen, zeer lage 'normbudgetten' – wijzen in dezelfde richting en versterken de louter utilitaire opvatting van het schoolgebouw. Het schoolgebouw onderscheidt zich steeds minder van het doorsnee bedrijfspand; het lijkt slechts een kwestie van tijd voordat nieuwe scholen op perifere bedrijfsterrainen worden neergezet. Om het evenwicht te herstellen, hoeven ontwerpers niet lijdzaam af te wachten tot anderen frisse ideeën aandragen. Zij kunnen zelf het voortouw nemen door de schoolwereld vanuit de ruimtelijke invalshoek te onderzoeken. Bijvoorbeeld door een geconcentreerd onderzoek te doen naar ogenschijnlijk gewone elementen van de school. Verschaffel en Van Den Driessche: 'Een architectuurontwerp dat bewust omgaat met de 'muur' en de 'poort', met de 'klas' en de 'gang', de 'zaal' en de 'buitenruimte', doet uitspraken over hoe de school binnen de hedendaagse condities een bewoonde wereld kan zijn.' Met dit onderzoek maakt Mevrouw Meijer een begin.



De middeleeuwse abdij Saint-Riquier als voorbeeld van de afzonderlijke leefgemeenschap als een conglomeraat van plaatsen, met individuele en collectieve ruimten, binnen en buiten.

Bij de architectenkeuze voor het ontwerpend onderzoek heeft Mevrouw Meijer gezocht naar ontwerpers met een onderzoekende houding die hen in staat stelt anders tegen de opgave aan te kijken dan vanuit de dominante pragmatiek. Ook is gestreefd naar verscheidenheid in achtergrond en benaderingswijze. De architectenbureaus hebben drie verschillende benaderingen gekozen voor het thema 'de school als een wereld in zichzelf'. Elke benadering is in één woord samengevat, achtereenvolgens: Huis, Hof en Tuin.

Twee van de drie ontwerp bureaus kunnen de Nederlandse scholenbouw benaderen met de blik van een buitenstaander. *Laura Alvarez* (laura alvarez architecture) werkt en doceert al geruime tijd in Nederland, maar heeft een klassieke architectuuropleiding genoten in Spanje. In 2009 won zij de ontwerprijsvraag voor nieuwbouw van de Faculteit Bouwkunde van de TU Delft. *Bovenbouw Architecten* heeft een sterk conceptuele benadering, en opereert bovendien vanuit de Vlaamse context waar voor de onderwijshuisvesting een sterk van Nederland afwijkende traditie en systematiek bestaat. *Zeinstra van Gelderen* is gewend om in hun ontwerp en onderzoek meerdere disciplines te betrekken, zoals beeldende kunst en tuinarchitectuur. Het is niet toevallig dat alle drie bureaus ook ervaring hebben als docent, en daardoor gewend zijn aan reflectie op het vak en aan communicatie.

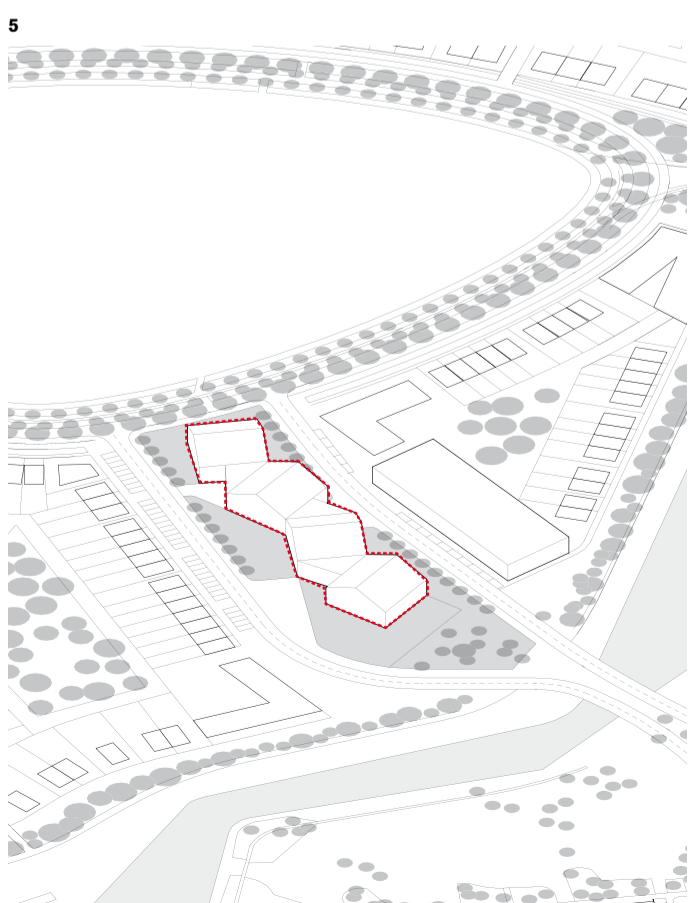
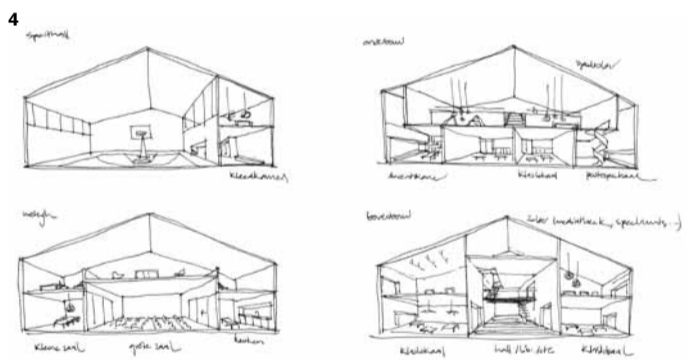
Huis, Hof, Tuin

Drie ontwerpbenaderingen

Huis

laura alvarez architecture

Laura Alvarez (laura alvarez architecture) heeft de 'wereld in zichzelf' opgevat als 'thuis'. Zij heeft het programma voor de brede school verdeeld over verschillende 'huizen' voor bovenbouw, onderbouw, sport en welzijn. De standaardmodule is hier niet het klaslokaal maar het huis. Het huis van Alvarez heeft een vaste maat, die zodanig is gekozen dat er binnen deze module veel verschillende indelingen mogelijk zijn. Een school bestaat uit meerdere huizen die op verschillende manieren gekoppeld kunnen worden. In het geval van het plangebied De Laren is de school uit vier huizen opgebouwd. Het model en de toepassing worden hier toegelicht in zes stappen.



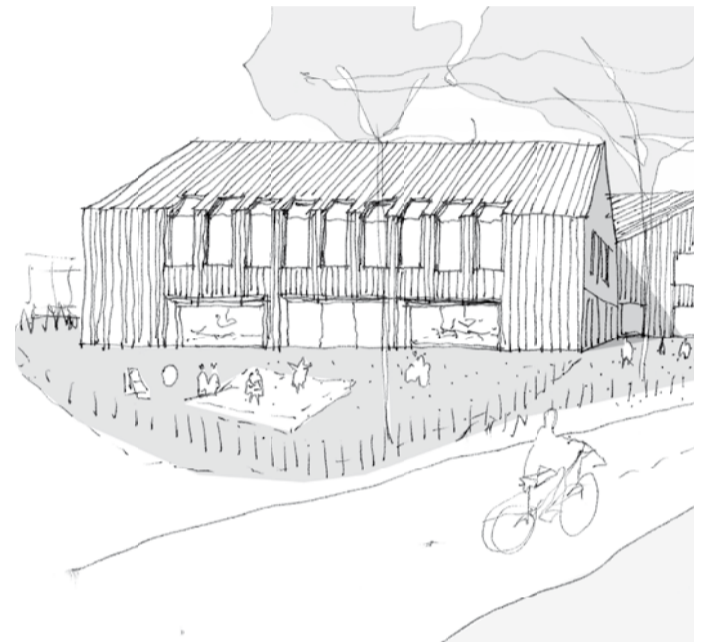
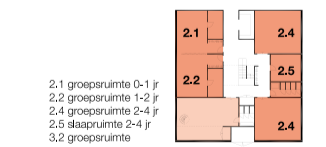
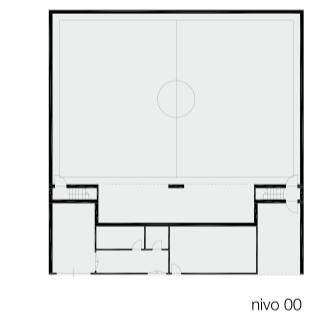
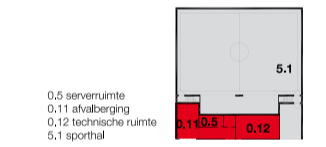
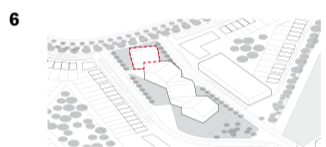
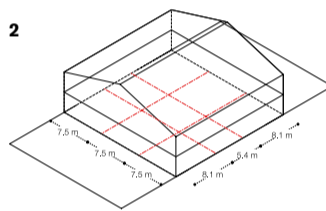
1 Laura Alvarez beschouwt 'thuis' als de eigen wereld van het kind. Ze heeft daarom een school ontworpen als huis; of om precies te zijn, een school als een verzameling van meerdere huizen. Ze liet zich inspireren door het spelende kind op de stoep in het schilderij *Het straatje* van Johannes Vermeer (1658).

2 Niet 'het schoolgebouw' is de ruimtelijke eenheid en ook niet 'het lokaal'. Er wordt een nieuwe basismodule geïntroduceerd, 'het huis', met een eigen maat die tussen lokaal en schoolgebouw in zit. Het is een module met ideale maten en dus vele mogelijkheden.

3 De verschillende functies van de brede school krijgen ieder een eigen huis en daarmee de mogelijkheid van een duidelijke eigen identiteit. Bijvoorbeeld een huis voor jongere kinderen, een huis voor oudere kinderen, een huis voor buurtvoorzieningen, en een huis voor sport. Ieder huis heeft een eigen sfeer. Ze vullen elkaar aan en kunnen op meerdere manieren worden geschakeld. Door de huiselijke schaal kan een kind zich beschermd en vertrouwd voelen. Het kan zich identificeren met de school als geheel en ook met het eigen huis.

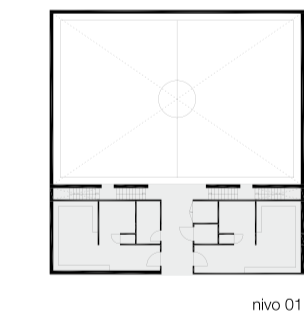
4 De maten van de module zijn zo gekozen dat iedere functie in een 'huis' past: groepsruimten, onderling verbonden speelruimten en ook een volwaardige sporthal. Hiermee wordt een euvel van veel brede scholen opgelost, namelijk dat het 'bijzondere' van bijvoorbeeld de sporthal het 'gewone' van de klaslokalen overvleugelt en wegdrukt.

5 In de toepassing van dit model voor de locatie De Laren in Almere Haven is het programma opgesplitst. Het onderzoek concentreert zich op de school en de welzijnsvoorzieningen. Zij krijgen samen hun plaats in vier 'huizen' op de groenstrook die in het verlengde ligt van de groenstrook in De Wierden. De school is zodoende zichtbaar vanuit De Wierden en verbindt de wijk met het sportpark. De groenstrook kan mede dankzij de school uitgroeien tot een veilig en aantrekkelijk gebied om te spelen en te wandelen. De zorgfuncties en de commerciële functies worden elders ondergebracht.



sport | 6 t/m 100 jr

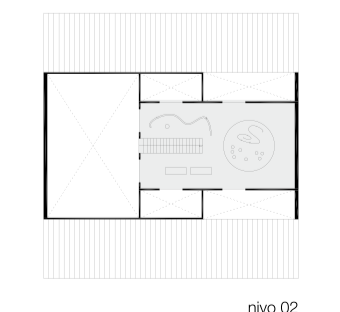
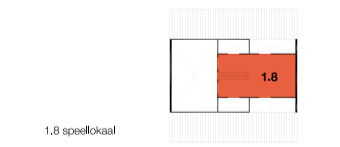
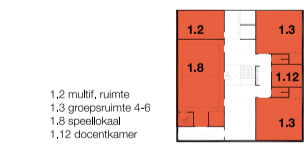
■ sportzaal ■ gemeenschappelijke ruimten



6 De verschillende functies van een school zijn ondergebracht in vier onderling verbonden huizen: voor jonge kinderen (0-6 jaar), oudere kinderen (7-12 jaar), sport, en buurt. Hierbij twee voorbeelden: het huis voor jonge kinderen (boven) en het sport-huis (onder).

kinderen | 0 t/m 6 jr

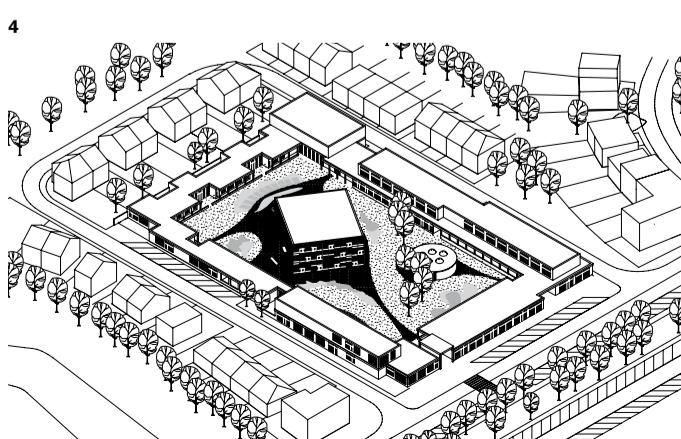
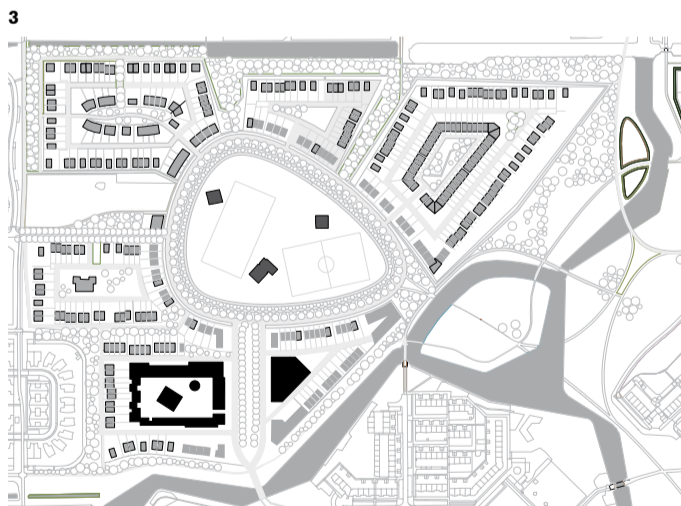
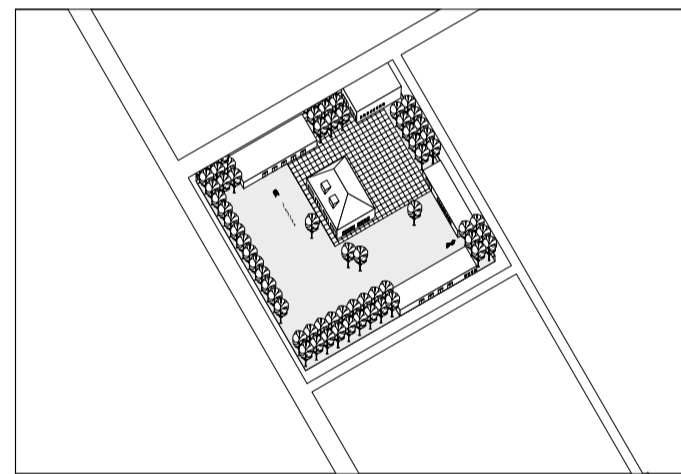
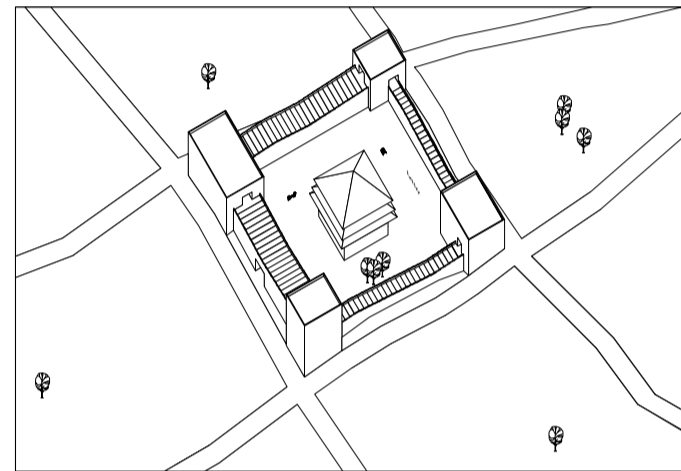
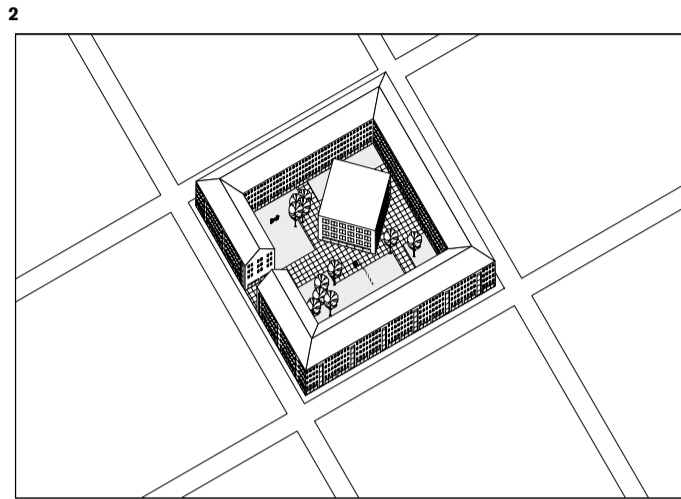
■ de wierwinde ■ polderkids ■ peuterspeelzaal



Hof

Bovenbouw Architecten

Bovenbouw Architecten plaatst de school op een beschutte hof of binnenplaats, zoals dat in het verleden is gedaan met de Openluchtschool van Duiker in Amsterdam. Anders dan bij de Openluchtschool is de omringende bebouwing niet willekeurig, want in deze bebouwingsschil komen de extra functies van de brede school. Zo krijgt de eigen wereld van de school en het schoolerf een duidelijke plaats in het grotere geheel van de brede school. Het model en de toepassing worden hier toegelicht in acht stappen.

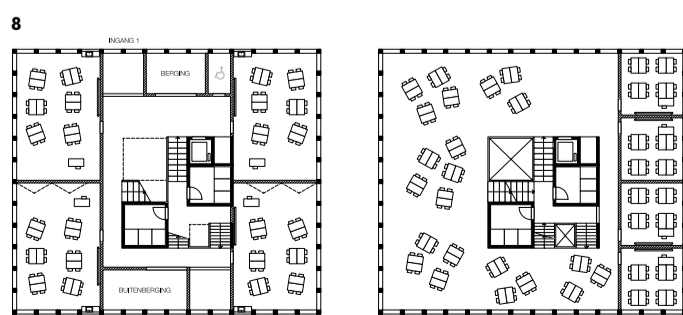
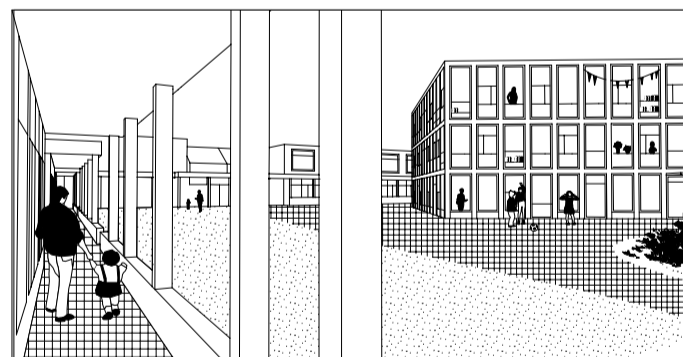
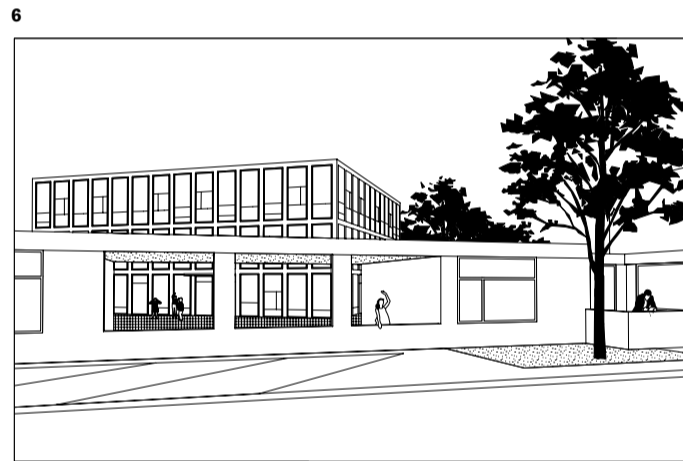
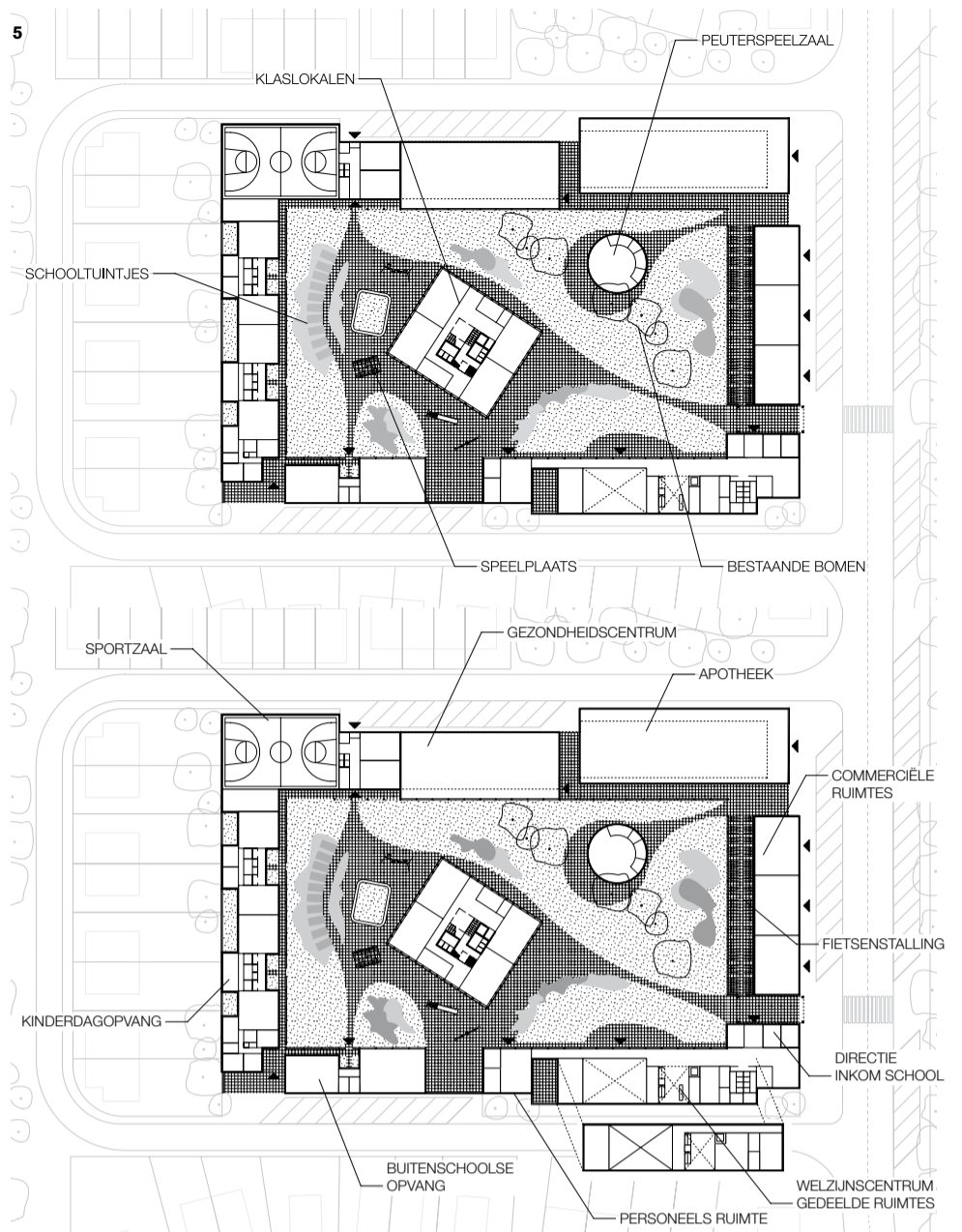


1 Bovenbouw Architecten vat de eigen wereld van de school op als een hof die wordt omringd door beschuttende bebouwing. Dit model is geïnspireerd door historische voorbeelden als de Openluchtschool aan de Cliostraat in Amsterdam en de school in de Albertstraat in Antwerpen.

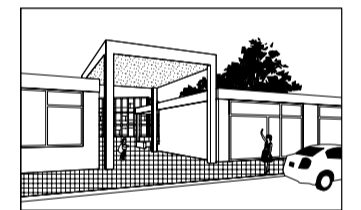
2 Het model volgt deze voorbeelden maar wijkt op een cruciaal punt af, vanwege het verschil tussen de toenmalige enkelvoudige school en de hedendaagse brede school. Bovenbouw wil binnen de brede school een herkenbaar onderscheid aanbrengen tussen de school zelf en andere voorzieningen. De 'smalle school' komt vrij in de hof te staan, als een flexibel in te delen gebouw met lokalen en schoolruimten. Alle andere functies van de brede school worden ondergebracht in de omringende bebouwing, zoals zorg- en sportvoorzieningen en ook een fietsenstalling. Zelfs de lerarenkamer, de administratie en de directie van de school kunnen er een plaats krijgen. Door zo veel mogelijk functies in de schil onder te brengen, ontstaat in de hof maximaal ruimte voor het speelterrein en de tuin. De omringende bebouwing is dus een wezenlijk onderdeel van de brede school. Dat is een verschil met de voorbeelden uit Amsterdam en Antwerpen, waar de 'muur' om de hof uit willekeurige woon- of werkbebouwing bestaat. Het principe van de hof kan in vele vormen worden uitgewerkt. Hier zijn drie voorbeelden: in de stad, in China en in een dorp.

3 Voor de toepassing van dit model in De Laren is de locatie gekozen waar in het Ontwikkelingsplan de supermarkt is gedacht. Deze locatie is ruim genoeg voor de bouw van een brede school. Ook zal de school hier vanuit De Wierden zichtbaar zijn. De supermarkt kan op de voorgenomen schoollocatie worden gebouwd.

4 Gezien de bestaande en nieuwe bebouwing in De Wierden en De Laren past een buitenwijk-variant van het model hier het best. De bebouwingsschil is één of twee lagen hoog. Het schoolgebouw steekt daar met zijn vier lagen bovenuit. Een kleiner gebouw huisvest de peuterspeelzaal.



5 De school en de tuin zijn het exclusieve domein van de kinderen en leraren (plattegrond boven). Andere functies bevinden zich in de schil om de school heen (plattegrond onder).



6 De school is van buiten zichtbaar, maar afgeschermd. Stap na stap treed je het domein van de school binnen.

7 De school zelf – de 'smalle school' – is een vrijstaand gebouw in de hof. Het heeft een vaste kern en is verder vrij in te delen, naar de wens van de school. Een bijzonder kenmerk van de vaste kern is de dubbele trap: een snelle trap voor wie haast heeft en een langzame trap voor wie de wandeling op de trap wil gebruiken om na te denken of bij te praten.

8 Er zijn vele indelingsmogelijkheden. Hierbij twee voorbeelden. Links: een begane grond met afzonderlijke ingangen voor de bovenbouw en de onderbouw. Rechts: variant met open ruimte en vaklokalen.

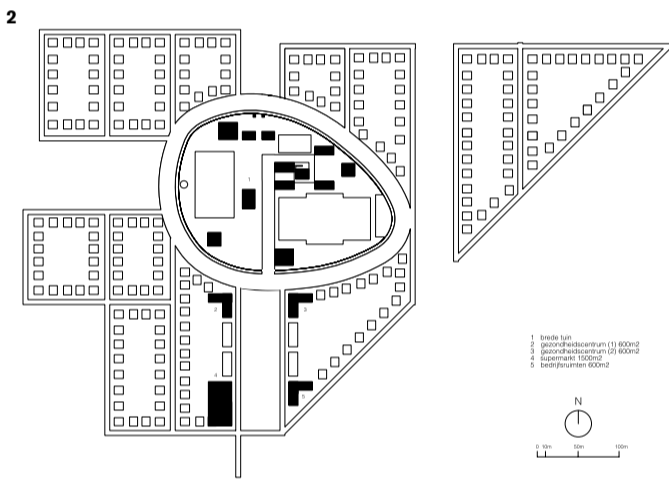
Tuin

Zeinstra van Gelderen

Zeinstra van Gelderen heeft de 'wereld in zichzelf' opgevat als een geheel van tuinen en bebouwing. De school krijgt in deze visie een andere locatie: niet aan de buitenrand van het 'ei' van het sportpark, maar binnen het ei. Het wordt een geïntegreerd onderdeel van dit groene gebied, gekoppeld aan het sportveldencomplex. Het groene ei wordt daadwerkelijk het hart van de wijk en de brede school wordt een brede tuin. Het model en de toepassing worden hier toegelicht in zes stappen.



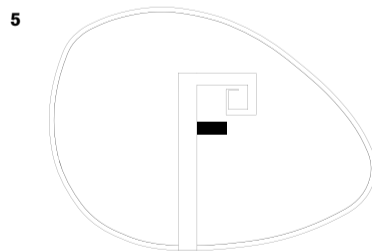
1 Zeinstra van Gelderen vat de eigen wereld van de school op als een royale tuin met bebouwing. Groen en natuur zijn een stimulans om te leren. De brede school wordt een brede tuin met daarin ruimte voor moes- en siertuinen, dieren, spelen, natuur en sport. Een belangrijke inspiratiebron is de Engelse college green.



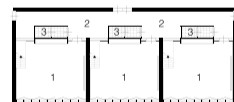
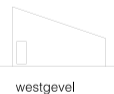
2 Omdat deze aanpak sterk is verbonden met de bestaande groene of landschappelijke omgeving, is het model niet abstract uitgewerkt, maar direct gekoppeld aan de situatie in De Laren. De school komt in deze visie niet op de voorgenomen schoollocatie maar in het sportpark eraan, het 'ei-land'. Dat

komt de school ten goede. Daarbij brengt het dagelijkse levendigheid in dit groene gebied. Het kan uitgroeien tot een echte brink, in plaats van een sportterrein dat slechts enkele uren per week wordt gebruikt. De overige voorzieningen (gezondheidszorg en bedrijfsruimten) komen buiten het 'ei' op de as naar De Wierden.

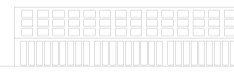
5 De school is opgedeeld in een aantal kleinere gebouwen verdeeld over het groen. Het klaslokaal vormt het uitgangspunt voor het ontwerp van de school. Als voorbeeld van de schoolbebouwing hier de behuizing van de onderbouw van de basisschool, met drie lokalen en speelruimten.



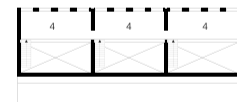
- 1 groeiruimte onderbouw 50m²
- 2 speelgang onderbouw 40m²
- 3 sanitair
- 4 speelzolder 50m²



begane grond



zuidgevel



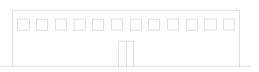
eerste verdieping



oostgevel

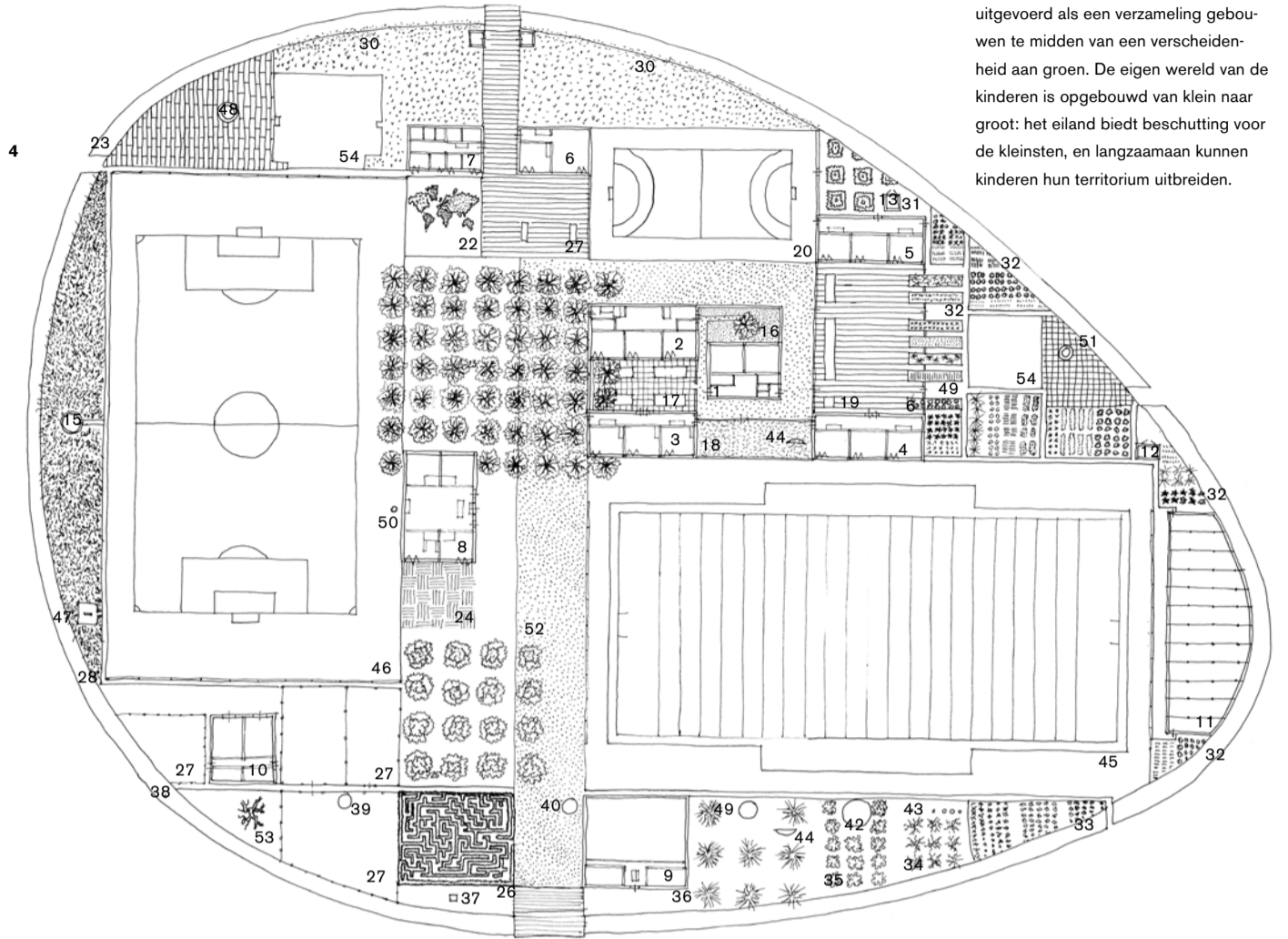
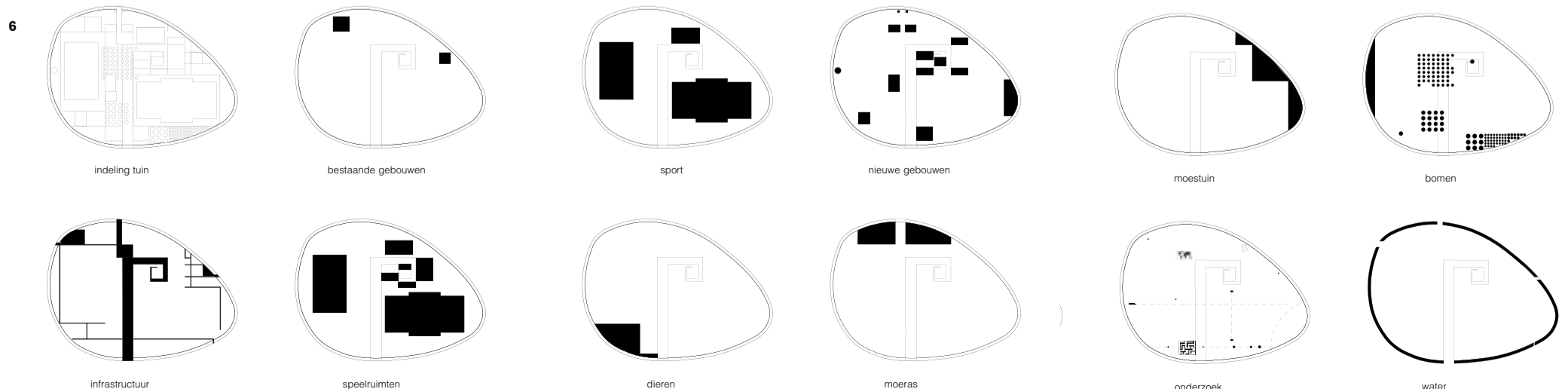


doorsnede



noordgevel

6 Tot slot een overzicht van de ruimtelijke ingrepen.



4 Het eiland biedt behalve de bebouwing voor de school en de sportclubs een rijke verscheidenheid van groentinten voor natuur, tuin, spelen, dieren en sport, zoals de plattegrond laat zien.

- 1 kinderopvang jong
- 2 kinderopvang oud
- 3 b.s. onderbouw
- 4 b.s. middenbouw
- 5 b.s. bovenbouw
- 6 b.s. algemeen
- 7 b.s. directie
- 8 buurthuis
- 9 sporthal

- 10 stallen
- 11 kas
- 12 schuurtje
- 13 containerhok
- 14 buitentoilet
- 15 boslokaal
- 16 boomhof
- 17 zandspeelplein
- 18 open speelplein
- 19 moestuinplein
- 20 handbalplein
- 21 vlonders
- 22 wereldtuin
- 23 platanenveld
- 24 terras buurthuis

- 25 seringenveld
- 26 doolhof
- 27 weide
- 28 bamboebos
- 29 ontmoetingsplek
- 30 moeras
- 31 compostveld
- 32 moestuin
- 33 zonnebloemenveld
- 34 notenbomen
- 35 appelbomen
- 36 pruimenbomen
- 37 duiventil
- 38 pluto
- 39 neptunus

- 40 uranus
- 41 saturnus
- 42 jupiter
- 43 aarde etc.
- 44 parabool schotel
- 45 american football
- 46 voetbalveld
- 47 telescoop
- 48 fonteintje
- 49 moestuinbedden
- 50 windmolen
- 51 vuurplaats
- 52 schelpenpad
- 53 klimboom
- 54 bestaand gebouw

3 De twee ingrediënten van het 'ei-land', de school en de sportvelden, vormen een harmonische eenheid. Het hele eiland wordt gebruikt voor school en sport, ook na schooltijd. De school is uitgevoerd als een verzameling gebouwen te midden van een verscheidenheid aan groen. De eigen wereld van de kinderen is opgebouwd van klein naar groot: het eiland biedt beschutting voor de kleinsten, en langzaam kunnen kinderen hun territorium uitbreiden.

Nieuw licht op scholenbouw

Nabeschuwing en vooruitblik

De opbrengst van onderzoek 'De school als een wereld in zichzelf' is tweërlei. Ten eerste heeft het drie aansprekende ontwerpen opgeleverd die het thema tot leven brengen en ten tweede heeft nieuwe stof tot nadenken voortgebracht. Aan de hand van het onderzoek zijn niet alleen gedachten mogelijk over de 'wereld in zichzelf', maar ook over de voorwaarden waaronder een goede school tot stand komt.

Het ontwerp plezier

Dankzij Laura Alvarez Architecture, Bovenbouw Architecten en Zeinstra van Gelderen heeft het onderzoek drie aantrekkelijke en vernieuwende ontwerpen opgeleverd. Het zijn drie getekende ideeën die het thema concretiseren en die laten zien hoe het ook kan. Ze bevatten scherpzinnige opvattingen over de eigen betekenis van de school en over de kwaliteit van de omgeving die we voor kinderen zouden willen scheppen.

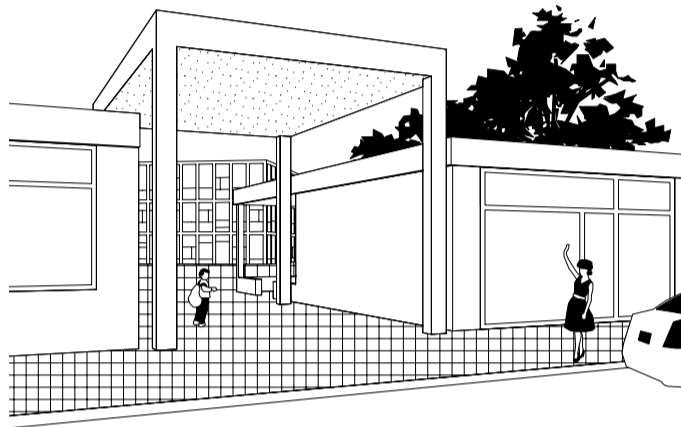
“De open blik van het ontwerpend onderzoek moet behouden blijven.”

Het schoolontwerp is hier geen routineklus maar een inspirerende opgave. Het ontwerp plezier komt ten goede aan de gebruikers van het gebouw en de omgeving. De drie ontwerpen zijn bovendien onderling sterk verschillend. Dat toont aan dat het thema tot een grote verscheidenheid van benaderingen en vormen kan leiden. De mogelijkheden zijn met deze drie, Huis, Hof en Tuin, nog lang niet uitgeput.

Ook de opdrachtgevers van het onderzoek, de gemeente Almere en de corporaties De Alliantie en Ymere, reageerden enthousiast. Zij hebben ervaring met scholenbouw en voelden zich geïnspireerd door deze intensieve en frisse benaderingen van het schoolontwerp. Maarten Pel, directeur van De Alliantie, sprak de wens uit dat deze kwaliteitsbenadering tijdens het resterende traject blijft doorwerken: 'De open blik van het ontwerpend onderzoek moet behouden blijven.' Er waren daarnaast twijfels over de haalbaarheid en dat brengt ons bij de stof tot nadenken. Hierbij een aantal ervaringen, inzichten en vragen.

De Brede School

Door zich te concentreren op de betekenis van de school zelf, hebben de ontwerpers verrassend genoeg ook nieuw licht geworpen op de condities waaronder scholen worden gemaakt. Bijvoorbeeld op het concept van de Brede School of Multifunctionele Accommodatie. Geen van drieën heeft de brede school als een voldongen feit aanvaard. Ze betwijfelen of betwisten de meerwaarde van de combinatie van functies. Ze zien juist meerwaarde in een markant eigen gezicht van de school. Bovenbouw



demonstreert dit door binnen één complex een bijna provocerend onderscheid te maken tussen de verschillende functies. De andere twee ontwerpers stellen zelfs voor om de niet direct aan de school gelieerde functies elders onder te brengen. Wie de ontwerpen ziet, kan daar weinig tegenin brengen. Er gaan geen merkbare 'synergie-effecten' verloren, integendeel. Zeinstra van Gelderen wijst op de veel interessantere combinatie van school en sportpark. Ook de combinatie met een van de andere groene functies in het ontwikkelingsplan (tuinen, speelpark) was denkbaar geweest. Dit roept de vraag op of de inhoudelijke logica achter de brede school wel zo sterk is als doorgaans wordt gedacht. Het verdient aanbeveling om de brede school niet als een vaste formule te gebruiken, maar steeds opnieuw een afweging te maken. Welke combinaties zijn ter plaatse mogelijk, zinvol en vruchtbaar? En welke niet? Welke komen de school ten goede?

“Terwijl de gemeente en de corporaties enthousiast op het onderzoek reageerden, waren de reacties vanuit het onderwijs terughoudend.”

De plaats van de school

De ontwerpers vestigen ook de aandacht op de plaats die de school in de stedenbouwkundige opzet was toebedacht. Deze kwestie speelt ook elders in nieuwbouwwijken en herstructureringsgebieden: wat is de beste locatie voor de school? In de planvorming voor De Laren bleek hierover verrassend weinig te zijn nagedacht. De school was opgenomen in de verzamelcategorie 'voorzieningen', samen met onder meer de kinderopvang, de fysiotherapie en de supermarkt. Deze administratieve categorie was rechtstreeks vertaald in een stedenbouwkundig cluster. Kennelijk vond niemand het vreemd om een basisschool aan een supermarkt te koppelen. De achteloze plaatsing botst met de vaak beleden verwachting dat de basisschool een unieke en cruciale rol in de wijk vervult. Als de school inderdaad een spilfunctie heeft, zou de locatiekeuze veel meer zorgvuldigheid vereisen. Het ontwerpend onderzoek kon deze ongerijmdheid in de planning van de school corrigeren. De ontwerpers beoordeelden de locatie vanuit het perspectief van de school zelf en kwamen tot overtuigende amendementen van het stedenbouwkundig plan. Zo geeft Laura Alvarez de school vorm als cruciale schakel in de fiets- en loopverbindingen in De Wierden en De Laren.

Juist door uit te gaan van het eigen karakter van de school, kan de school een doordachte en stimulerende plaats innemen in het plan voor de hele wijk. Wie de school als zomaar een voorziening behandelt, mist kansen.

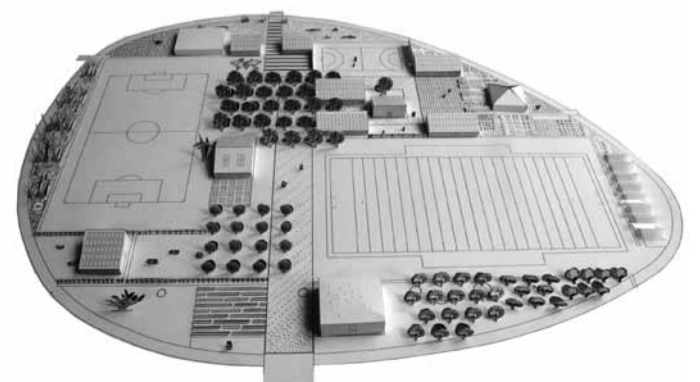
De school als sociale spil

Deze ongerijmdheid geldt ook in sociaal opzicht. Het schoolontwerp moet aan uiteenlopende sets van eisen voldoen. Enerzijds is er een sterk gereguleerd regime van eisen, normen en normbedragen met weinig speling. Anderzijds wordt het schoolgebouw opgeladen met verstrekkende sociale en onderwijskundige verwachtingen.

Ieder ontwerper kent de spanning die hierdoor ontstaat. Hoe de twee met elkaar zijn te combineren, is meestal niet duidelijk. Vaak wordt het probleem niet eens beseft. Opdrachtgevers zien de nieuwe school vaak als een wondermiddel dat vele verwachtingen moet waarmaken. De hoge (en naïeve) verwachtingen contrasteren met de minimale rol die de school in het proces van gebiedsontwikkeling speelt. Pas in een vergevorderd stadium van de planvorming wordt de school uit het containerbegrip 'voorzieningen' gelicht. In deze casus was er nog speelruimte om de locatiekeus te corrigeren, maar dat is niet altijd het geval. Wie de school inderdaad beschouwt als een spil in het sociale programma, moet dat veel eerder in het planproces tot uitdrukking brengen. Het specifieke programma van de school moet niet worden gebagatelliseerd tot een willekeurige uitwerkingsklus, maar behoort vanaf het begin in de hele stedenbouwkundige opzet door te werken. Dan kan de school een kernfunctie vervullen in de opbouw van een wijk.

De kramp doorbreken

Terwijl de gemeente en de corporaties enthousiast op het onderzoek reageerden, waren de reacties vanuit het onderwijs terughoudend. Vooral Zeinstra van Gelderen moest het ontgelden: 'Het klinkt als een mooi sprookje maar het is tamelijk onuitvoerbaar'. Er werd geopperd dat hun plan te bijzonder zou zijn voor Almeerse kinderen: 'Dit is meer iets voor de vrije school en niet voor de beoogde doelgroep. Misschien hebben de ontwerpers een te positief beeld van de Almeerse bevolking.' In deze reacties speelt wellicht onbekendheid met het verschijnsel 'ontwerpend onderzoek' mee. Deze vorm van hardop denken en hardop tekenen, waarbij de knellende banden van de praktijk tijdelijk buitenspel worden gezet, is onder ontwerpers inmiddels gesneden koek, maar veel leken reageren er onwennig op. De reacties wijzen ook op de verkramptheid die veel betrokkenen in de onderwijswereld belemmert om vrijelijk hardop te denken. De gangbare praktijk met zijn regels, cijfers en onberedeneerde conventies is zeer dwingend en verhoudt zich moeilijk met het denken in ideaalbeelden. De hedendaagse scholenbouw is een defensieve, risicomijdende aangelegenheid. Een vrijmoedige gedachte of een speels ontwerp geldt al snel als een risico. De conventies zijn taai en er is een lange weg te gaan voordat vaste denkpatronen zijn losgeweekt. Tot die tijd is het zaak om vasthoudend door te gaan met denken, met tekenen en met vragen stellen, en daarbij steeds het perspectief van het kind in gedachten te houden.



Postbus 29066
3001 GB Rotterdam

t (010) 436 16 00
f (010) 436 06 39

www.architectuurfonds.nl

Tekst
Mevrouw Meijer, Fred Feddes

Eindredactie
Anneloes van der Leun

Vormgeving
Manifesta, Rotterdam

Drukwerk
GTV Oosterhout

Niets van deze uitgave mag zonder uitdrukkelijke toestemming van de makers worden gereproduceerd.

Niet alle rechthebbenden van de gebruikte illustraties konden worden achterhaald. Belanghebbenden worden verzocht contact op te nemen met het Stimuleringsfonds voor Architectuur.

Uitgave van het Stimuleringsfonds voor Architectuur, april 2012

Onderzoeksbureau

Het ontwerpend onderzoek 'De school als een wereld in zichzelf' is namens Mevrouw Meijer uitgevoerd door Wilma Kempinga en Rien Korteknie, in opdracht van De Alliantie, Ymere en gemeente Almere.

Stichting Mevrouw Meijer is een ideëel onderzoeksbureau dat de architectonische kwaliteit van de schoolhuisvesting aan de orde wil stellen en verbeteren. Dit in nauwe samenwerking met gemeenten, ontwerpers en scholen.
www.mevrouwmeijer.nl

Onderzoeksteam

laura alvarez architecture, Bovenbouw Architecten en Zeinstra van Gelderen

Financiële ondersteuning
Gemeente Almere, Stimuleringsfonds voor Architectuur

Geef u nu op voor een gratis abonnement op Lay-out, krant voor ontwerpend onderzoek. Mail uw naam en adresgegevens naar sfa@architectuurfonds.nl. Alle nummers zijn te downloaden via www.architectuurfonds.nl

Ontwerpend onderzoek

Het Stimuleringsfonds voor Architectuur werkt aan het verstevigen van de onderzoekscultuur, waarbij een samenwerking tussen theorie en praktijk wenselijk is. Het bevordert van innovatief ruimtelijk onderzoek en het versterken van de positie van het ontwerp zijn prioriteiten in het beleid. Het fonds ondersteunt daarom ontwerpend onderzoek met de deelregeling Open Oproep voor ontwerpend onderzoek, waarvan er jaarlijks twee worden uitgeschreven. Om de resultaten van ontwerpende onderzoeken onder een breed publiek te verspreiden is de krant *Lay-out* ontwikkeld. Ook organiseren we incidenteel bijeenkomsten en expertmeetings om de resultaten van gesubsidieerd onderzoek zo goed mogelijk bekend te maken onder relevante doelgroepen.



Het fonds subsidieert ontwerpend onderzoek
Enkele voorbeelden zijn:

Learning from Scandinavia

In 2008 schreef het Sfa de Open Oproep school en schoolomgeving uit. Het feit dat veel scholen niet voldoen als geschikte leer-, werk- en leefomgeving, was hiervoor de aanleiding. Het Sfa besteedt aandacht aan de onderzoeksresultaten, in de overtuiging dat deze bijdragen aan het verbeteren van de kwaliteit van scholenbouw. Een van de geselecteerde teams naast onder andere Mevrouw Meijer, is het architectenbureau Onix. Zij constateren een groot gat tussen ambitie en realiteit bij de Nederlandse scholenbouw. Ingegeven door de ervaringen die het bureau heeft met scholenbouw in Scandinavië, kan het bouwen van scholen, volgens het bureau, anders. De relatie schoolgebouw – buitenruimte – publieke ruimte – onderwijsmodel – maatschappij verschilt duidelijk van de situatie in Nederland. Het schoolstelsel in Scandinavië is gebaseerd op een levenslang leerproces, waarbij de leerlin-

gen tot op een hogere leeftijd naar school blijven gaan. Het bureau stelde zich de vraag welke mogelijkheden het Scandinavische model biedt aan de Nederlandse bouwpraktijk. Hiervoor heeft ze een aantal scholen in Nederland en Scandinavië bezocht en beschreven. In Scandinavië is onder andere meer ruimte voor groeps- en buitenschoolse activiteiten en er is een duidelijkere relatie met de buitenruimte en haar omgeving. De vergelijking heeft geleid tot een programma van eisen die bruikbaar is in de Nederlandse situatie. Onix is momenteel bezig met de afronding van het onderzoek en het maken van een ontwerp waarin het programma van eisen wordt vertaald in een ruimtelijk ontwerp voor een school. Het onderzoek wordt begin mei 2012 afgerond.
www.onix.nl

Toiletbezoek

HENK architecten constateert dat er in Nederland een gebrek is aan openbare toiletten. En als ze er wel zijn, is de toestand ervan vaak slecht. De huidige ontwerpaanpak van openbare toiletten is gelijk aan dat van straatmeubilair. Echter, toiletbezoek is een privé-aangelegenheid. Het bureau zoekt daarom een andere benadering. Het bureau interviewde verschillende bedrijven die openbare toiletten bouwen, onderhouden of uitbaten. Dit gaf inzicht in de stand van zaken. De kosten van de bouw van een toilet zijn – in een drukke winkelstraat – vrij snel terug te verdienen. Toezicht is hierbij



Vincent Bijlo in de Beurs van Berlage (foto: Koos Breukel)

noodzakelijk, wil je het sanitair kwalitatief goed houden. Aanvullend op de interviews is een literatuurstudie gedaan. Hieruit blijkt dat er een sterke behoefte is aan openbare toiletten, maar dat gemeentes terughoudend zijn bij het creëren van deze voorzieningen. Geslaagde voorbeelden kunnen gemeentes helpen.

Om meer zicht te krijgen op het aanbod en gebruik heeft het bureau veldwerk gedaan. Van een aantal openbare toiletten in Amsterdam is gedurende een dag(deel) het aantal bezoekers, hun geslacht en leeftijd bijgehouden. Daarnaast zijn de bezoekers naar hun ervaringen gevraagd. Veel toiletten bleken vooral door mannen te worden gebruikt. De slechte hygiëne weerhield vrouwen van een bezoek. Zij kozen ervoor tegen vergoeding in een café of winkel naar de wc te gaan. Met de kennis die is opgedaan, heeft HENK architecten een aantal oplossingen aangedragen waarin een openbaar toilet succesvol kan functioneren. Belangrijke conclusie is dat een openbaar toilet nooit op zichzelf kan bestaan, maar altijd gecombineerd moet worden met andere functies zoals een informatiepunt, kluisjes of een plek waar eten en drinken wordt aangeboden. HENK architecten gaf een krant uit waarin de resultaten van het onderzoek zijn te lezen. Deze is op te vragen bij BureauKetting (voorheen onderdeel van HENK architecten)
www.bureauketting.nl

Architectuur door ogen van blinden

Stichting Bartiméus heeft een onderzoek verricht naar de be-

leving van blinden en mensen met een visuele beperking in hun leefomgeving. Het visuele zintuig domineert tijdens het ontwerpproces, alle andere zintuiglijke ervaringen blijven onderbelicht. Het onderzoek wil de bewustwording van een niet-visuele ervaring binnen architectuur stimuleren en een andere kijk op gebouwen ontwikkelen; zowel bij de ontwerpers als de gebruikers.

Stichting Bartiméus heeft interviews afgenomen met acht mensen met een visuele beperking over hun ervaringen met architectuur en de zintuiglijke aspecten daarvan. In een audio documentaire vertellen de blinden en slechtzienden over hun beleving van acht geselecteerde gebouwen. Dit zijn onder andere de Universiteitsbibliotheek Utrecht van Wiel Arets, Beeld en Geluid van Neutelings Riedijk, de Beurs van Berlage en Visafslag Scheveningen van Sjoerd Schamhart.

Daarnaast zijn er twee architectuurfotografen geïnterviewd, René de Wit en Hannes Wallrafen (slechtziend). René de Wit heeft alle acht geselecteerde gebouwen gefotografeerd nadat hij de audio documentaire van de blinden en slechtzienden heeft beluisterd. De Wit vertelt dat hij met een andere kijk is gaan fotograferen dan voorheen.

Stichting Bartiméus heeft een ontwerphandleiding samengesteld, waarin beleving van ruimte vanuit verschillende zintuigen wordt geanalyseerd. Het handboek belicht een aantal factoren waarmee ontwerpers tijdens het ontwerpproces rekening moeten houden. Elk hoofdstuk richt zich op een zintuig en de specifieke zintuiglijke beleving van de ruimte. Hierin wordt bijvoorbeeld verkend hoe geluid in de gebouwde omgeving kan bijdragen aan een goede oriëntatie. Of wat de werking van licht is in relatie tot waarneming, kleureffecten en contrasten. Het is interessant dat toepassing van de inzichten uit het handboek niet alleen als prettig worden ervaren door mensen met een visuele beperking maar ook door mensen zonder beperkingen.
www.bartimeus.nl

