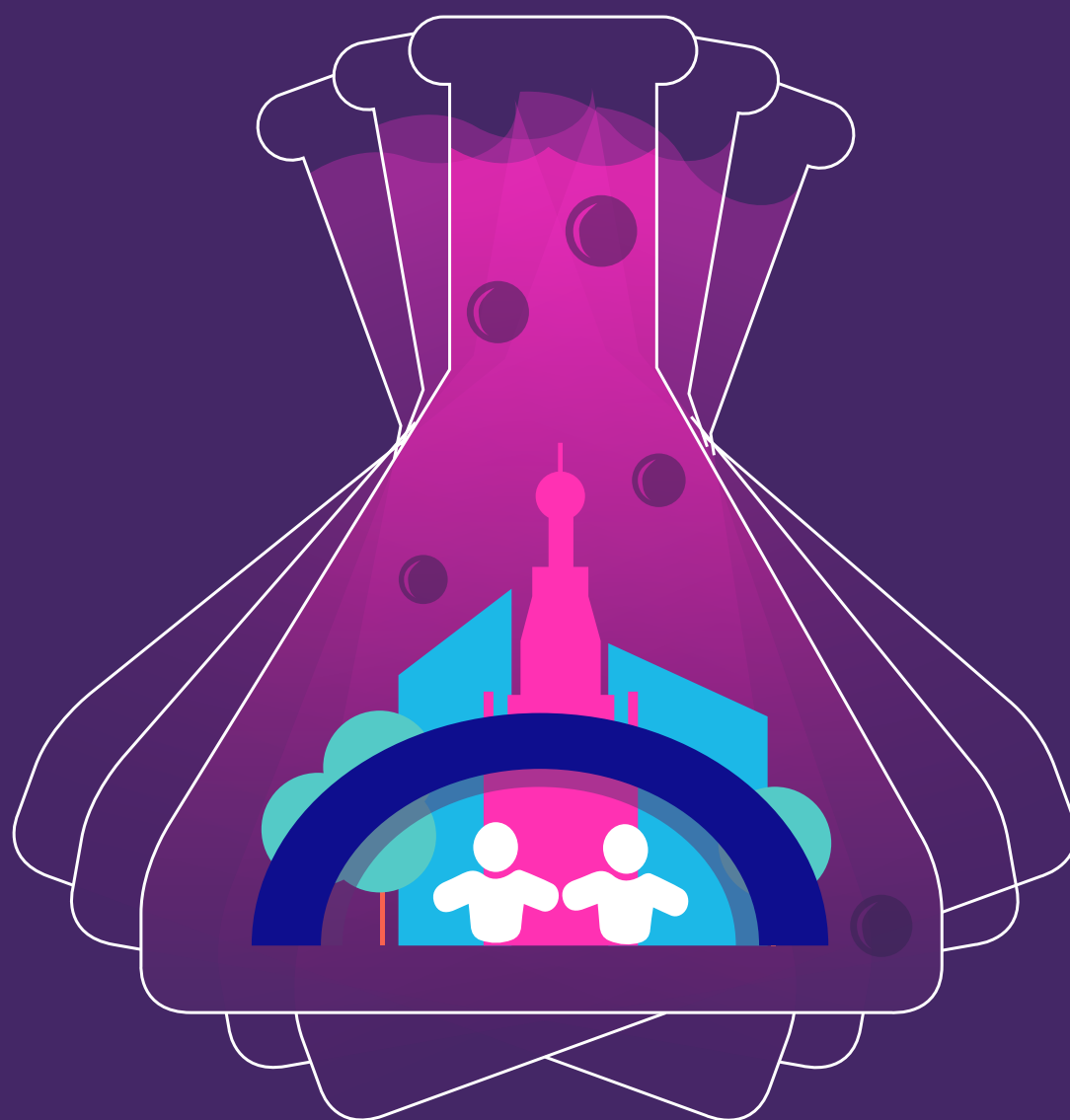


STADSLAB NIJMEGEN

INHOUDELIJKE VERANTWOORDING OPEN
OPROEP EXPERIMENTEREN MET STADSLABS



Lentekracht

Radboud Universiteit



CBN
Commissie Beeldkwaliteit Nijmegen

ArtEZ hogeschool
voor de kunsten

Weurtseweg 150
6541 BA Nijmegen
+31 (0)6 21485 246
koen@lentekracht.com
www.lentekracht.com

Adres

Telefoon

E-mail

Internet

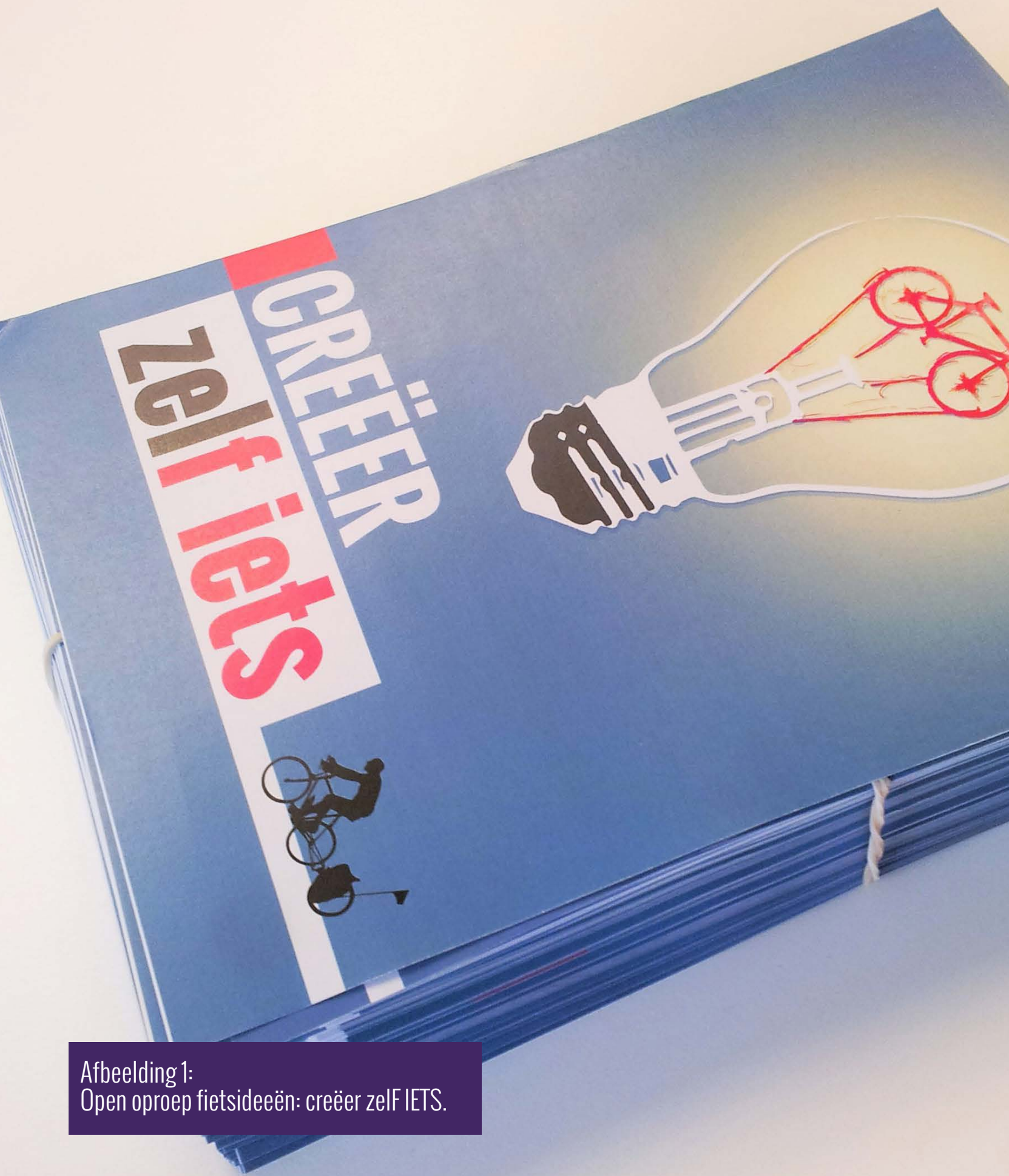
INHOUDSOPGAVE

01	INTRODUCTIE	3
02	DOELSTELLING EN WIJZIGINGEN	5
03	RESULTATEN STADSLAB NIJMEGEN 2015	7
04	EERSTE OPZET METHODIEK	15
05	AANDACHTS- EN KNELPUNTEN RANDVOORWAARDEN SUCCESVOL TOEPASSEN METHODIEK	19
06	BIJLAGE	21

01 INTRODUCTIE

Vanuit Stadslab Nijmegen kijken wij terug op een vernieuwend, inspirerend en leerzaam 2015. In dit startjaar hebben we vele nieuwe partijen en personen aan de Stadslab community mogen toevoegen, verbindingen gelegd, bewonersinitiatieven ondersteunt en uitgevoerd, zelf projecten geïnitieerd, dialoog rondom bewonersinitiatief en stedelijke ontwikkeling verder opgang gebracht, young professionals laten kennismaken met de veranderende rol van hun toekomstige professie, bijeenkomsten gehouden, naamsbekendheid vergroot en kennis en inspiratie gedeeld.

Het document dat voor u ligt is de inhoudelijke en financiële verantwoording voor de verstrekte subsidie in het kader van 'Open Oproep Experimenteren met Stadslabs' vanuit het Stimuleringsfonds Creatieve Industrie voor het project Stadslab Nijmegen. Wij willen het Stimuleringsfonds hartelijk danken voor deze bijdrage, mede hierdoor is het voor ons mogelijk geweest van 2015 een succesvol startjaar te maken.



Afbeelding 1:
Open oproep fietsideeën: creëer zelf IETS.

02 DOELSTELLING EN WIJZIGINGEN

Voor 2015 had Stadslab Nijmegen de volgende centrale doelstelling geformuleerd:

"In Stadslab Nijmegen wordt door Lentekracht, Architectuur Centrum Nijmegen en Commissie Beeldkwaliteit Nijmegen een traject uitgezet waarin de Radboud Universiteit Nijmegen en ArtEZ onder begeleiding samenwerken en drie casussen behandelen om te komen tot een methodiek om burgerinitiatieven in te bedden in ruimtelijke planontwikkelingen binnen gemeenten en zo een fundament te leggen om projecten in de toekomst succesvol 'aan te vliegen' binnen de formule Stadslab"

Gedurende het eerste kwartaal van 2015 hebben na overleg met de projectpartners zich een tweetal wijzigingen rondom deze centrale doelstelling voorgedaan. Deze zijn hieronder beschreven.

1. Architectuur Centrum Nijmegen trekt zich terug

Net na de start van het project kregen wij te horen dat het Architectuur Centrum Nijmegen (ACN) een reorganisatie ging doorvoeren. Dit betekende een interim bestuur, koerswijziging en ontslag van de persoon die zou participeren in Stadslab Nijmegen. Prioriteit kwam logischerwijs te liggen bij de interne organisatie, waardoor het ACN in februari 2015 besloten heeft niet meer deel te nemen aan Stadslab Nijmegen. Consequentie hiervan was dat de overige projectpartners, vooral Lentekracht, de taken van het ACN noodgedwongen diende over te nemen. Deze wijziging is ook terug te zien in de financiële verantwoording.

2. Van drie naar twee casussen

Vanwege het wegvallen van het ACN, de onzekerheid/ onduidelijkheid die destijds aanwezig was over de verdere ontwikkeling van de Novio Tech Campus en de energie die ontstond rondom het thema fietsen in het kader van De Giro 2016 en Velo-city 2017, is besloten de casussen te wijzigen. Casus drie 'open oproep burgerinitiatieven' is gebleven en is van begin af aan, tot en met nu, als continue open oproep aanwezig. Wel is 'burger' vervangen door 'bewoner'. Casus 1 'Vierdaagse het hele jaar door' is vervangen door de open oproep 'creëer zelf IETS', waarbij Nijmegenaren de kans hadden om in de periode van maart-april 2015 ideeën aan te dragen om fietsen in Nijmegen aantrekkelijker te maken. Voor beide casussen is de doelgroep zoals aangegeven in de aanvraag aangehouden. Casus 2 'Life Science & High Tech als leading industrie van Nijmegen' is komen te vervallen.



Afbeelding 2:
Werksessie bewonersinitiatief postkantoor
Winkelcentrum Dukenburg.

03 RESULTATEN STADSLAB NIJMEGEN 2015

1. Open oproep 'creëer zelf IETS'

Deze themaoproep leverde 14 uitéénlopende fietsideeën op. Op basis van vooraf vastgestelde criteria (zie hiervoor hoofdstuk 4) zijn door de projectpartners van Stadslab Nijmegen drie initiatieven geselecteerd die ondersteuning hebben ontvangen van Stadslab Nijmegen: 1) fietslampjesautomaten bij drukke stallingen, 2) groene golf voor fietsers en 3) fietsbioscoop als event voor bewustwording. Initiatief 1 en 2 zijn verder uitgewerkt en door de initiatiefnemer bij de gemeente Nijmegen neergelegd. De fietslampjes lijkt binnenkort 'groenlicht' te kunnen verwachten, de groene golf is de vraag in hoeverre dit technisch haalbaar is. De fietsbioscoop is samen met de gemeente Kleve opgepakt en op dit moment worden partijen benadert om uitvoering mogelijk te maken. Bedoeling is dit initiatief onderdeel te maken van de promotiecampagne voor Velo-City 2017. Alle 14 initiatieven zijn in samenwerking met Groenlinks Nijmegen op de politieke agenda gezet om fietsgebruik in algemene zin verder te stimuleren in en om Nijmegen.

Een thematische oproep kan in korte tijd veel publiciteit en ideeën genereren, zeker wanneer je hierbij verschillende on- en offline communicatiekanalen (zie 4 hieronder) inzet. Voordeel bij deze oproep was dat het thema aansloot bij het beleid van de gemeente (grotere realisatiekracht). Ondanks dat verliep besluitvorming nog steeds vrij langzaam.

2. Open oproep bewonersinitiatieven

De open oproep is het gehele jaar actief geweest. Bewoners van Nijmegen konden online een initiatief aanmelden en de projectpartners van Stadslab Nijmegen selecteerden op basis van de vooraf vastgestelde criteria welk initiatief ondersteuning ontving. In 2015 hebben zich 23 initiatieven aangemeld, waarvan er 8 zijn ondersteund: 1) Filosofenpad, 2) Historische fietsroute Dukenburg, 3) Boomhut 'De Rups', 4) G1000 Nijmegen, 5) Pioniersobject, 6) Postkantoor Zwanenveld, 7) kunstroute langs de Snelbinder en Natuurtoren LENTmark1. G1000 Nijmegen is in maart 2016 uitgevoerd en Boomhut 'De Rups' is bezig met afronding van haar financiering. Stadslab heeft voor Postkantoor Zwanenveld en de Snelbinder als vliegwielen gefungeerd en heeft op dit moment rol als sparringspartner. Bij het pioniersobject en de Natuurtoren is Stadslab actief betrokken in de verdere planvorming. Fietsroute Dukenburg en het Filosofenpad staan 'on hold' omdat de initiatiefnemer te beperkte tijd heeft.

Een open oproep biedt mogelijkheid aan een diversiteit aan ideeën en initiatieven. Voordeel hiervan is dat het aantal aanmeldingen snel groeit en op verschillende vlakken bij te dragen is aan de ruimtelijke kwaliteit van de stad. Nadeel is dat de profilering van Stadslab Nijmegen diffuser is en onduidelijkheid kan ontstaan over wat voor initiatieven ondersteunt worden. Tevens is het minder makkelijk sturen op aansluiting bij gemeentelijk beleid, wat slagingskans wel kan vergroten op moment dat de gemeente bij realisatie betrokken dient te zijn.



Afbeelding 3: Promotie en publiciteit (lokale krant de Gelderlander).

3. Zelf initiëren

Twee projecten zijn door Stadslab Nijmegen zelf geïnitieerd om bottom-up processen en de meerwaarde ervan voor stedelijke ontwikkeling zichtbaar te maken.

- De eerste is tijdelijke (bewoners)initiatief op de Waalkade. In samenwerking met Stichting Fabriikaat en het Besiendershuis is de werkgroep 'Nieuwe Besienders' opgericht die als kwartiermaker zouden kunnen fungeren tijdelijke ontwikkeling op de Waalkade in het verlengde van de permanente invulling die over een paar jaar start. Het idee ligt op dit moment ter goedkeuring bij de gemeente, wel is er in de tussentijd een werksessie gehouden, zijn eigen gemaakte nieuwe bewegwijzeringsborden geplaatst en zijn middels plakbandfiguren ruimtelijke mogelijkheden inzichtelijk gemaakt;
- Als tweede hebben we middels interviews en een gezamenlijke werksessie, huurders en omwonenden van het Honigcomplex gestimuleerd actief invulling te geven aan de buitenruimte. Met beeld- en referentiemateriaal zijn mogelijkheden weergegeven, die uiteindelijk hebben geleid tot twee thema's: groen en verlichting. Beide zijn opgepakt door de huurders.

Een mooie manier om de ambitie van Stadslab Nijmegen zichtbaar en tastbaar te maken. Zelf initiëren maakt het mogelijk zelf te bepalen op welke locatie en/of thema Stadslab inspeelt. Bij goede selectie kan dit de slagingskans vergroten, echter vraagt het aan de voorkant wel meer tijd en energie. Tevens rijst soms de vraag in hoeverre een dergelijk initiatief daadwerkelijk bottom-up is ontstaan, is het niet meer vanuit 'middle'?

4. Diverse communicatiemiddelen

Voor het zichtbaar, herkenbaar en bekend maken van algemeen Stadslab Nijmegen, de oproepen, initiatieven en bijeenkomsten, zijn diverse on- en offline communicatiemiddelen ingezet en vormgegeven. Online zijn een website, facebook en twitteraccount (aan) gemaakt. Bezoekersaantal voor de website is geschat op 50 per maand, facebook heeft ongeveer 400 likes en twitter 105 volgers. Offline is gebruik gemaakt van traditionelere media: lokale krant (Gelderlander), poster, flyer en radio (Omroep Nijmegen 1). Daarnaast zijn ludiekere communicatievormen toegepast zoals reversed graffiti, nieuwe bewegwijzeringsborden en plakbandfiguren om ruimtelijke mogelijkheden inzichtelijk te maken. Verder is Stadslab op een aantal bijeenkomsten gepitcht en zijn diverse (netwerk)bijeenkomsten bezocht zoals: wijkschouws, debatavonden en themavonden.

Voor het vergroten van de naamsbekendheid, zichtbaarheid en kennisdeling zijn vooral de online kanalen effectief. Waarbij de ludieke uitingen hierbij voor piekmomenten zorgen en de herkenbaarheid van 'zij doen dingen echt anders en creatiever' vergroten. Deze acties zorgden echter niet voor meer aanmeldingen bij de open oproepen. Hiervoor deden naast online media vooral de lokale krant en radio omroep het erg goed. Posters en flyers hadden een beperkt effect, zeker gezien de kosten en tijdsinvestering om ze te verspreiden. Om echt enthousiasme en commitment te creëren zijn naar onze mening face-to-face contact en mond-op-mond reclame de beste kanalen.



Afbeelding 4:
Workshop bewonersparticipatie in
gebiedsontwikkeling, Winterschool
Radboud Universiteit Nijmegen.

5. Tegenlicht Meetup 'macht aan de stad' en RU Winterschool

In samenwerking met Rob Marreevee is een Tegenlicht Meetup in het kader van 'macht aan de stad' georganiseerd. De insteek hierbij was vooral om inspirerende voorbeelden aan te dragen en de discussie verder opgang te brengen over hoe bewoners hun verantwoordelijkheid (weer) kunnen nemen om hun eigen stad te maken. Naast 8 sprekers (waaronder Stadslab Nijmegen) waren er circa 50 bezoekers vanuit verschillende achtergronden: bewoners, ondernemers, politici, ambtenaren en maatschappelijke instellingen. Het was een levendige en energieke avond die zijn doel bereikt heeft.

Stadslab Nijmegen heeft actief deelgenomen aan de Winterschool van de Radboud Universiteit Nijmegen. Binnen deze minor werken circa 20 jonge ontwerpers aan diverse ruimtelijke opgaven binnen Nijmegen waarvoor zij in 4 weken tijd een ontwikkelstrategie dienen op te stellen. Stadslab heeft workshops gegeven over de rol van bewoners in stedelijke ontwikkeling en was één van de drie commissieleden die de eindresultaten hebben beoordeeld.

Zoals eerder aangegeven zijn op basis van onze ervaring face-to-face contact en mond-op-mond reclame de beste kanalen. Bijeenkomsten zoals deze bevorderen dit.

6. Verdienmodel en continuïteit

In de zoektocht naar een passend verdienmodel voor Stadslab Nijmegen is in eerste instantie uitgegaan van geschatte jaarlijkse kosten van €50.000, dit is halverwege 2015 bijgesteld naar €25.000. Onderzochte opties zijn: projectopbrengsten, sponsoring, subsidie, crowdfunding, local currency of een combinatie van deze. Daarnaast zijn er nog een aantal opties voor verder onderzoek: Social Impact Bond (SIB), community shares en social brandscaping.

In de basis hebben wij geconstateerd dat voor continuïteit de nadruk niet ligt op het verdienmodel, maar vooral op de Stadslab community. Dit neemt naar onze mening echter niet weg dat er wel financiële middelen aanwezig dienen te zijn om Stadslab in de lucht te kunnen houden. Denk hierbij aan beheer en onderhoud van de website en social media, organiseren van bijeenkomsten, overzicht houden over initiatieven, actief verbinding en kennisdeling stimuleren.

Van de individuele financieringsopties bleken er een aantal niet haalbaar voor Stadslab Nijmegen: projectopbrengsten (te beperkte financiële omvang), subsidie (lastig en biedt geen continuïteit) en sponsoring en crowdfunding (onvoldoende concreets te bieden). Local currency daarentegen is wel interessant omdat deze afhankelijk is van een sterke community, burgerparticipatie en lokale economie stimuleert en tegelijkertijd de bekendheid van stadslab vergroot. De eerste stap om na te gaan of dit het continuïteitsmodel voor Stadslab Nijmegen kan zijn, hebben wij in 2015 gezet door het idee te presenteren aan de gemeente. De reactie was positief, nu worden vervolgstappen gepland.

7. Jaarplan 2016

Om de ambitie van Stadslab Nijmegen scherper neer te zetten, samen met huidige projectpartners de koers voor 2016 te bepalen en potentiële partners te laten aansluiten, is in het najaar een jaarplan voor 2016 opgesteld. Hierin zijn de visie, missie, doelen en actiepunten voor 2016 beschreven.

Omdat 2015 een startjaar was, waarin veel geëxperimenteerd en ontdekt is, heeft dit jaarplan een goede houvast geboden voor de koers van Stadslab Nijmegen richting 2016. (Potentiële) projectpartners kregen beter inzicht in hun rol en taken en hebben zich zo gemakkelijker geëngageerd. Tevens hadden partners de mogelijkheid zelf input en invulling te geven aan het jaarplan, waardoor meer 'mede-eigenaarschap' is ontstaan.

8. Stadslab Community

Het actieve netwerk, genaamd Stadslab Community, bestond bij aanvang uit de 5 projectpartners. Gedurende 2015 is deze uitgebreid met gemeente Nijmegen, Vrijwilligers Centrale Nijmegen, Hogeschool Arnhem Nijmegen (HAN), Groene Steden en Paul van den Broek. Daarnaast zijn we in gesprek met Tandem Wezijn, Pluryn, Talis, Huis van de Binnenstad, Besiendershuis, Stichting Fabrikaat, Rabobank Rijk van Nijmegen, Flynth en ProjectYou om te kijken waar samenwerking mogelijk is. Belangrijk is ook dat de community uiteraard is uitgebreid met diverse (actieve) bewoners en initiatieven.

Zoals onder punt 6 'verdienmodel en continuïteit' is aangegeven, zijn wij van mening geworden dat het succes van Stadslab Nijmegen valt of staat bij haar community. Wij hebben eerste goede stappen gezet om deze uit te

breiden en te verbreden (uitgangspunt: Quadruple Helix). Waarbij het wel opvalt dat het lastig is om partijen en personen op een goede manier te committeren. Velen zijn nog zoekende naar hun rol binnen bottom-up processen/initiatieven, waardoor gewenste betrokkenheid niet vanzelfsprekend is en facilitering hierbij wenselijk/noodzakelijk is. Verdere ontwikkeling van de Stadslab Community is belangrijk om een stevigere basis te creëren die continuïteit kan bieden aan Stadslab Nijmegen.

9. Jonge talenten ervaren veranderende en toekomstige rol ontwerper

In totaal hebben 12 studenten en net-afgestudeerden deelgenomen. 11 ervan kwamen uit het ruimtelijke ontwerp domein: student architectuur (2), student planologie en sociale geografie (6), net afgestudeerde planoloog (2) en net afgestudeerde stadsgeograaf (1). Allen hebben kennisgemaakt en meegewerkt aan bottom-up initiatieven. Waarbij ze ervaren hebben dat het bij dit soort initiatieven niet altijd gaat om wat jij als ontwerper vindt, maar hoe jij het proces vormgeeft en begeleid zodat mensen zelf kunnen aangeven hoe zij het voor zich zien. De rol van ontwerper verschuift van zelfontwerpen naar faciliterend ontwerpen. Hierbij ook erkennend dat de 'bottom-up beweging' er één is die zijn eigen kwaliteit heeft en op een andere manier bijdraagt aan stedelijke ontwikkeling en leefbaarheid dan top-down initiatieven.

Jonge talenten brengen nieuwe kennis en inzichten mee die erg waardevol zijn voor het goed neerzetten van Stadslab Nijmegen en ondersteunen van bewonersinitiatieven. Daarnaast hebben zij voor de capaciteit gezorgd waardoor het mogelijk was het huidige aantal initiatieven te kunnen ondersteunen. Ook hebben ze kennis van de stad en zelf een groot netwerk die ze

eenvoudig kunnen inschakelen wanneer dat nodig is. Nadeel is dat jonge talenten vrij intensieve begeleiding nodig hebben, zeker wanneer ze een andere rol krijgen dan dat ze aanvankelijk leren bij hun studie, om tot een kwalitatief en praktisch toepasbaar eindresultaat te komen.

10. Kennisontwikkeling en -verspreiding

In de eerste plaats heeft kennisontwikkeling en -verspreiding plaatsgevonden door het opzetten van de Stadslab methodiek. Alle betrokkenen (bewoners, overheden, onderwijs en bedrijfsleven) zijn met elkaar in dialoog gegaan om de methodiek verder vorm te geven. Soms middels specifieke werksessies waarin de methodiek het thema was, soms 'onbewust' door gewoon met elkaar met een bewonersinitiatief aan de slag te gaan. In deze laatste hebben de projectmedewerkers van Stadslab, middels aanwezigheid en observatie, erop toegezien dat de juiste gegevens voor de methodiek gefilterd en verwerkt werden.

Ten tweede heeft kennisdeling over een andere manier van 'stadsmaken', bottom-up processen en koppeling van deze aan gemeentelijkbeleid plaatsgevonden tussen de diverse partijen. Dit middels de georganiseerde bijeenkomsten en werksessies, maar vooral ook door het ondersteunen en realiseren van bewonersinitiatieven. Waarbij concrete casussen het proces dat een bewonersinitiatief doorloopt van idee tot en met realisatie, binnen verschillende afdelingen van de gemeente Nijmegen, inzichtelijk hebben gemaakt. En waarbij alle betrokkenen hebben ervaren wat hierin goed gaat, waar verbetering en knelpunten zitten.

Het derde punt sluit aan bij de ontwikkeling van de jonge talenten. Zij hebben kennis opgedaan over een andere

manier van stedelijke ontwikkeling, kennismemaakt met de praktijk en zijn diverse stakeholders, de eigen toekomstige rol hierbinnen, inhoudelijke competenties verbeterd en hun netwerk uitgebreid. Ook door bewust met elkaar over deze ontwikkelingen te spreken is er kennisdeling ontstaan tussen de jonge talenten en de leden van het stadslabteam zelf.

Als vierde is er buiten de bijeenkomsten van het Stimuleringsfonds om contact geweest met diverse andere Stadslabs (of soortgelijke initiatieven) om kennis op te halen en/of te delen over diverse onderwerpen zoals communicatie, community building, verdienmodel en ondersteuning. Stadslabs waarmee contact is geweest zijn Maastricht, Leiden, Harderwijk, Leeuwarden, Apeldoorn, Breda, Dordrecht, Roermond, Zwolle en Saxion Hogeschool.

Als laatste is meegedaan aan de Democratic Challenge van het ministerie van BZK om kennis te delen, inspireren en gezamenlijk realiseren van andere lokale vormen van democratie. Vanuit deze hoedanigheid is Stadslab Nijmegen als voorbeeld opgenomen in de database 'burgerparticipatie' van het ministerie.

Als conclusie zijn wij van mening dat vooral het daadwerkelijk met elkaar aan de slag gaan met een initiatief en het 'elkaar fysiek kennen', de manieren zijn om kennisdeling en -verspreiding rondom dit onderwerp te realiseren. Dit om twee redenen: 1) het blijft zo niet alleen bij kennis verzamelen, maar vooral ook toepassen en 2) juist door toe te passen ontstaat de setting het praktische effect van de kennis te ervaren en beleven. Met name dit laatste maakte naar onze mening het onderscheid of een bottom-up beweging al dan niet succesvol is.



Afbeelding 5:
Eerste opzet Stadslab methodiek.

04 EERSTE OPZET METHODIEK

Op basis van bovenstaande resultaten en ervaringen hebben wij hieronder de eerste opzet van een mogelijke Stadslab methodiek beschreven. Deze methodiek is vanaf stap 2 te zien als een te herhalen proces. Waarbij stap 1 wel op regelmatige tijden (bijvoorbeeld om de 6 maanden) een evaluatie en mogelijke update vereist.

1. Randvoorwaarden start Stadslab

Voordat een Stadslab met een gelijke insteek als in Nijmegen van start gaat is het van belang om aan een aantal randvoorwaarden te voldoen voordat een oproep wordt gelanceerd. Dit zijn:

- Een helder idee van de 'Why', 'How' en 'What' van Stadslab;
- Enthousiaste en geëngageerde partners met sterk lokaal netwerk. Voorkeur diverse partners gebaseerd op Quadruple Helix;
- Enthousiast, geëngageerd en inhoudelijk sterk Stadslab team;
- Duidelijke communicatiestrategie en online community platforms startklaar;
- Selectiecriteria om te bepalen welke initiatieven wel of geen ondersteuning ontvangen. Heldere communicatie over deze criteria en overige randvoorwaarden is belangrijk. Zie voor voorbeeld bijlage 1 'Hand-Out 2015 Stadslab Nijmegen';
- Een inspirerende, toegankelijke en gastvrije fysieke locatie;
- Bekend met wat er in de stad speelt (ook binnen gemeentelijkbeleid).

2. Oproep lanceren

- Kies voor een continue open variant en/of een thematische variant;
- Indien voor een thema wordt gekozen, zorg ervoor dat deze actueel is en bij voorkeur ook aansluit bij het gemeentelijkbeleid.;
- Kies crossmediale strategie met on- en offline kanalen. Face-to-face in combinatie met continue communicatie via bijvoorbeeld facebook werkt naar onze mening het beste. Kijk ook vooral welke media binnen de eigen stad goed werken;
- Wees in de communicatie helder over het proces en creëer de juiste verwachtingen.

3. Selectie initiatieven

- Stadslab team en projectpartners selecteren samen, op basis van de selectiecriteria en aanwezige capaciteit, welke initiatieven ondersteuning ontvangen. Eventueel kan ervoor gekozen worden een voorselectie te doen, waarna initiatieven zichzelf in soort petcha kucha presenteren en daarna definitieve selectie plaatsvindt;
- Communiceer op een vooraf bepaald tijdstip de 'winnaars' via de online kanalen en stuur elk initiatief persoonlijk een mail ter bevestiging en voor het 1e kennismakingsgesprek;
- Stel één projectleider/begeleider per initiatief aan. Deze persoon is hoofdvantwoordelijk voor proces en voortgang. Daarbij niet uit het oog verliezend dat initiatiefnemer zelf eigenaar blijft en tempo bepaald.

4. Uitwerken tot en met businesscase

- De initiatiefnemer(s) werkt samen met de projectleider vanuit Stadslab en eventuele overige stakeholders het initiatief uit tot op het niveau van een concrete businesscase. In het proces naar deze businesscase is het van belang regelmatig tussentijds te evalueren om eventuele risico's tijdig te tackelen en koers te houden richting succesvolle realisatie;
- Zorg ervoor dat van begin af aan de juiste expertise binnen het projectteam aanwezig is;
- Betrek belangrijke stakeholders (ook al zijn ze pas later in het proces van belang) vanaf het begin bij het initiatief. Dit hoeft niet actief te zijn, mededelen dat aan het initiatief wordt gewerkt kan ook al voldoende zijn;
- Zeker binnen gemeente/politiek is het van belang de betreffende ambtenaren en politici tijdig te betrekken. Wanneer nodig geacht is een politieke lobby te starten. Draagvlak vanuit de samenleving kan deze lobby versterken (mogelijk zelfs essentieel voor laten slagen);
- Besluitvorming tot uitvoering gebeurt veelal nog op basis van financiën. Echter, kunnen andere waarden, bijvoorbeeld sociale en ecologische, de businesscase wel versterken en de slagingskans vergroten.
- Wanneer de businesscase rond is (incl. randvoorwaarden zoals vergunning), is te starten met de uitvoering.

5. Uitvoering

- De initiatiefnemer voert samen met eventuele overige stakeholders, en indien nog gewenst de projectleider vanuit Stadslab, het initiatief uit;
- Oplevering van het initiatief;
- Gerealiseerde initiatief wordt via vooraf bepaalde on- en offline kanalen gecommuniceerd. Een feestelijke opening/afronding met alle actief betrokkenen en eventuele pers is aan te raden. Hiermee komt het initiatief zelf op de kaart, maar illustreert het ook het succes en effect van bottom-up processen.

Zoals uit bovenstaande blijkt is dit geen methodiek die zorgt voor een feilloze inbedding van bewonersinitiatieven in ruimtelijke planontwikkeling binnen de gemeente. Dit was wel het streven, echter bleek dat ondanks dat de gemeente oproept tot stimulering van burgerparticipatie en -initiatief, de eigen organisatie nog niet zover is. Voordat bewonersinitiatief naar onze mening een vast onderdeel kan vormen van ruimtelijke planontwikkeling dient de mindset en cultuur van de gemeentelijke organisatie als geheel te veranderen. Wanneer dit het geval is kan beleid volgen. Deze transitie heeft tijd nodig en daarom blijft het belangrijk continue de meerwaarde van bewonersinitiatieven en bottom-up processen binnen stedelijke ontwikkeling zichtbaar te maken en houden.

Deze methodiek geeft wel inzichten en tips die ervoor zorgen dat wanneer het initiatief afhankelijk is van gemeentelijke besluitvorming, de slagingskans wordt vergroot. Deze zijn als volgt:

- Binnen de selectiecriteria is al rekening te houden met gemeentelijke besluitvorming door bijvoorbeeld te toetsen op draagvlak, maatschappelijke relevantie en aansluiting bij gemeentelijk beleid;
- Ken het gemeentelijk beleid en sluit hierbij aan/speel hierop in waar kan;
- Maak de gemeente partner van Stadslab en zorg dat er één enthousiaste contactpersoon/ ambtenaar is die als linking-pin kan fungeren tussen een initiatief, Stadslab en de gemeente;
- Binnen de gemeente Nijmegen is een netwerk van wijkteams actief. Zij vormen de voelsprietten van de gemeente in de wijk. Goed contact en samenwerking met hen heeft voor ons succesvolle initiatieven, zichtbaarheid en herkenbaarheid binnen de gemeente opgeleverd;
- Zoek actief samenwerking op thema en/of projectbasis met enthousiaste politici en ambtenaren. Start eventueel een politieke lobby;
- Communiceer Stadslab op verschillende manieren binnen de gemeente zoals presentaties, nieuwsbrieven en bijeenkomsten, zodat zoveel mogelijk personen binnen de organisatie Stadslab kennen. Dit zelfde geldt voor de politieke fracties.

Creëer eventueel op basis hiervan een netwerk van enthousiastelingen binnen de gemeente;

- Draag zorg voor een sterke Stadslab community, zodat draagvlak en ondersteuning vanuit de stad zichtbaar is voor de gemeente. Om hier snel slagen in te maken is het handig te kijken waar het mogelijk is aan te sluiten bij bestaande initiatieven;
- Communiceer actief binnen de stad via on- en offline kanalen, zowel over Stadslab als de initiatieven. Dit vergroot de zichtbaarheid en relevantie;
- Creëer per initiatief een financieel kloppende businesscase, maar benadruk ook sterk andere waarden die ontstaan vanuit de impact van het bewonersinitiatief. Ditzelfde geldt voor Stadslab in algemene zin;
- Zorg voor successen en maak deze dan ook zoveel mogelijk zichtbaar;
- Blijf kwaliteit en meerwaarde bieden ten opzichte van de gemeentelijke organisatie. Zorg ervoor dat Stadslab een positie krijgt en behoud die een gemeente zelf niet kan invullen;



Afbeelding 6:
Start G1000 Nijmegen.

05 AANDACHTS- EN KNELPUNTEN RANDVOORWAARDEN SUCCESVOL TOEPASSEN METHODIEK

Uit het voorstaande hoofdstuk blijkt al dat naar onze mening nog niet alle randvoorwaarden aanwezig zijn voor een succesvolle toepassing van de Stadslab methodiek. Naast de mindset en cultuuromslag bij de gemeentelijke organisatie zijn de belangrijkste aandachts- en knelpunten:

- Ondersteuning vanuit de gemeente is gemakkelijker te realiseren wanneer een oproep tot bewonersinitiatief is geïnitieerd op basis van gemeentelijk beleid. Wanneer een initiatief vanuit de samenleving ontstaat en aansluiting probeert te vinden bij het beleid, loopt het vaker tegen de schotten van het ambtelijke apparaat aan. Dit kan leiden tot demotivatie en eventueel tot verlies van het initiatief. Bewoners onderschatten soms ook zelf wat een initiatief daadwerkelijk van ze vraagt qua energie en tijd;
- Doordat de nadruk en focus bij stedelijke ontwikkeling veelal op grootschalige projecten ligt, sneeuwen kleinschalige bewonersinitiatieven en hun beperktere impact (meestal op straat- of buurniveau) binnen deze context gemakkelijker onder;
- De impact van bewonersinitiatieven is veelal breder dan financiële impact. Juist impact op sociaal gebied, bijvoorbeeld verbeterde sociale cohesie, participatie, werkgelegenheid en leefbaarheid, en ecologisch gebied, bijvoorbeeld verbeterde luchtkwaliteit, bodemkwaliteit en biodiversiteit, zijn kenmerkend voor bewonersinitiatieven. Deze waarden zijn minder tastbaar dan euro's, waardoor ze moeilijk mee te nemen zijn en meegenomen worden in besluitvorming rondom ruimtelijke ontwikkeling;
- De Beeldkwaliteitscommissie Nijmegen is bewust partner van Stadslab Nijmegen geworden om te ervaren hoe het is om in plaats van aan de achterkant, meer aan de voorkant van het proces bij een initiatief betrokken te zijn. Omdat zij betaald worden door de gemeente, dienen zij voor deze rolverandering in het kader van dit 'experiment' akkoord te krijgen van de gemeente. Na meerdere overleggen is dit akkoord niet gekomen. Hierdoor is een kans onbenut geraakt om op een andere, positievere manier bewonersinitiatieven te stimuleren, in plaats van achteraf (mogelijk zelfs na vergunningsverlening) met 'het vingertje' af te keuren;
- Uit onderzoek van één van de studenten bleek dat de intrinsiek gemotiveerde 'stadsmakers' veelal de usual suspects zijn. Aan de andere kant van het continuüm staat de groep bewoners die wat er ook gebeurt niet zullen participeren. Tussen deze beide groepen zit een relatief grote groep (schatting circa 65%) die met de juiste stimulans wel wil participeren. Soms is het ons gelukt door het kiezen van het juiste thema om deze groep te bereiken, maar over het algemeen is dit lastig. Terwijl hier naar onze mening wel potentie en massa zit om de bottom-up beweging te versnellen;

- Nijmegen kent een verscheidenheid aan straat- en wijkinitiatieven. Verbinding en kennisdeling tussen deze is beperkt. Ze zijn veelal op hun dagelijkse gang van zaken gericht, waardoor er minder oog/tijd voor elkaar is, hierdoor blijven kansen onbenut en worden wielen opnieuw uitgevonden. Gemeente Nijmegen ziet dit ook en heeft daarom al een aantal verbeteringsstappen gezet, zoals de inzet van wijkmanagement en het wijkfestival. Voor verdere stimulering is ondersteuning van andere partijen welkom en wenselijk;
- Uiteindelijk dient de Stadslab community zelfstandig bottom-up initiatieven te initiëren en realiseren. Dit vraagt om een andere rol en samenwerking tussen partijen: bewoners, gemeente, bedrijven, onderwijs- en maatschappelijke instellingen. Hiervan is nog lang niet altijd sprake, partijen zijn zoekende naar hun eigen rol binnen de transitie die de samenleving doormaakt. Er is geen onwil, maar buiten de gebaande paden denken, co-creatie en gezamenlijke verantwoordelijkheid nemen (en daarmee herziening van de individuele verantwoordelijkheid) zijn nog geen 'common good';
- Mede door voorgaande punten en de niet altijd tastbare resultaten, is het nog niet gelukt een structureel verdienmodel aan het lab te koppelen.

06

**BIJLAGE:
HAND-OUT 2015 STADSLAB NIJMEGEN**

STADSLAB NIJMEGEN



HAND-OUT 2015

WAT IS STADSLAB NIJMEGEN?

Stadslab Nijmegen wil de kracht van de stad benutten om de stad te ontwikkelen. Dit betekent niet van bovenaf, maar juist in een proces van co-creatie bepalen hoe Nijmegen vorm krijgt. Dit proces stimuleert en bevordert Stadslab door een platform te bieden waar bewonersinitiatieven gezamenlijk met bedrijven, maatschappelijke instellingen, onderwijs en gemeente aan de slag gaan om Nijmegen te maken. Het legt verbindingen en ondersteunt wanneer nodig geacht bewonersinitiatieven van idee tot realisatie. Stadslab Nijmegen is een platform van en voor de stad.

Heb je een initiatief waar je ondersteuning voor nodig hebt? Meld dit dan bij Stadslab Nijmegen via de website, facebook of email. Wij nemen contact met je op en kijken of we je verder kunnen helpen.

WAT BIEDEN WIJ?

- Mensen met een hart voor Nijmegen;
- Een netwerk dat jou helpt met jouw idee;
- Ondersteuning van team Stadslab om je idee een stap verder te helpen;
- Inspiratie en vernieuwing.

ONDERSTEUNING TEAM STADSLAB

Verbindingen leggen en een keer meedenken kan altijd. Wil je echter als initiatief in aanmerking komen voor intensievere ondersteuning van team Stadslab, volg dan de onderstaande stappen:

1. Aanmelding van het initiatief via website of email;
2. Initiatief voldoet aan onderstaande criteria:
 - Het gaat om een ruimtelijke opgave;
 - Maatschappelijk relevant voor buurt, wijk of stad;
 - Draagvlak is aanwezig;
 - Meerwaarde op korte en lange termijn (duurzaam);
 - Idee is realiseerbaar binnen 2 jaren;
 - Het idee heeft ondersteuning nodig;
 - Er is een beschrijving van het idee in maximaal 1000 woorden (afbeelding toevoegen mag).
3. Indien aan de criteria wordt voldaan vindt er een gesprek met de initiatiefnemer plaats over de benodigdheden en hoe Stadslab Nijmegen ondersteuning kan bieden;
4. Definitieve toekenning voor ondersteuning en start van het project.

Aandachtspunten:

- *De initiatiefnemer blijft probleemeigenaar en behoudt zijn kartrekkersrol tijdens het gehele project. Stadslab Nijmegen biedt enkel ondersteuning;*
- *Stadslab Nijmegen probeert zo snel en adequaat mogelijk op de binnen gekomen initiatieven te reageren en hiermee om te gaan. Dit mede afhankelijk van omvang, complexiteit en aantal.*



Radboud Universiteit



CBN
Commissie Beeldkwaliteit Nijmegen

ArtEZ hogeschool
voor de kunsten