

Designing a Community of Care

stimuleringsfonds creatieve industrie



Beeld: Michou-Nanon de Bruijn (rechts),
Sofie van Greevenbroek (links)

inhoud

nieuwe woonvormen	3
zorg voor elkaar	7
toegankelijke wijken	11
gezonde geldstromen	15

Het Stimuleringsfonds Creatieve Industrie wil gemeenten, zorgaanbieders en woningcorporaties samen met ontwerpers laten werken aan de transitie van de zorg in de wijk. In april 2018 schreef het fonds de Open Oproep Designing a Community of Care uit, bedoeld om nieuwe denkrichtingen, strategische visies of ontwerpvoorstellen te ontwikkelen voor gezonde en inclusieve wijken. Dat vraagt om nauwe samenwerking met partijen uit de zorg. Deze uitgave is gepubliceerd tijdens de gelijknamige manifestatie van 17 mei 2018, die het fonds organiseert in

samenwerking met Aedes-Actiz Kenniscentrum Wonen-Zorg, Waag, Society Impact en het Atelier Rijksbouwmeester. Het doel is om verschillende partijen te inspireren en enthousiasmeren, en samen de volgende stap te zetten. Designing a Community of Care draagt bij aan de uitvoering van het programma Zorgomgeving dat deel uitmaakt van de Actieagenda Ruimtelijk Ontwerp 2017-2020 en in opdracht van het ministerie van OCW door het Stimuleringsfonds Creatieve Industrie wordt uitgevoerd.

Designing a Community of Care

In Nederland vinden we de zorg opnieuw uit. Vergrijzing van de bevolking, decentralisatie van de zorg en technologische ontwikkelingen stellen nieuwe eisen aan ons zorgaanbod, maar ook aan onze leefomgeving. Economische, sociale en ruimtelijke aspecten hangen daarbij sterk samen. Hoe kunnen we aansluiten bij de vraag van ouderen naar nieuwe woonvormen en werken aan een flexibel en inclusief woonzorgaanbod? Hoe kunnen we openbare voorzieningen zo toegankelijk mogelijk maken voor iedereen? Welke sociale en ruimtelijke strategieën kunnen we inzetten om de zorg voor elkaar te laten groeien? Voor het antwoord op deze vragen is een intensieve samenwerking tussen verschillende disciplines nodig.

Het Stimuleringsfonds Creatieve Industrie gelooft in de kracht van ontwerp bij de transitie van zorg in de wijk. In samenwerking met gemeenten, zorgaanbieders en woningcorporaties kunnen ontwerpers nieuwe visies, werkwijzen of toepassingen introduceren en tot integrale oplossingen komen. Het ligt immers in hun aard om te experimenteren en om kennis en methoden uit verschillende bronnen vrijelijk te combineren.

De reikwijdte aan ontwerpogaven is groot. De transitie van zorg in de wijk vraagt om nieuwe woonvormen, toegankelijke openbare ruimte, een sterk sociaal netwerk, maar ook nieuwe financiële modellen. Met verhalen van uiteenlopende partijen in het zorgveld en concrete voorbeelden uit de praktijk toont deze uitgave de complexiteit van de opgaven, maar ook kansen voor vernieuwing.

Nieuwe woonvormen

Decentralisatie en vergrijzing vragen om nieuwe woonconcepten. De verzorgingshuizen verdwijnen, maar de behoefte aan nieuwe vormen van samenleven onder ouderen is groot. Hoe kunnen we aansluiten bij de huidige vraag, en werken aan een divers en inclusief aanbod van wonen met zorg?



Foto: Echt Mooij Fotografie, Woonzorg Nederland

Moderne hofjes voor stadsveteranen

Collectief wonen hoeft echt niet voor iedereen, maar ouderen willen er ook niet helemaal alleen voor staan. Zelfstandig wonen met een aantal gedeelde ruimtes en diensten spreekt velen aan. Door ruimtelijke ingrepen te combineren met een sociaal programma ontstaan nieuwe gemeenschappen die het gepensioneerde leven er leuker op maken.

‘De vergrijzing heeft een Tsunami-achtig effect,’ zegt Cees van Boven, bestuursvoorzitter van Woonzorg Nederland. ‘In 2034 is een kwart van de bevolking boven de 65. Een derde daarvan is dan al ouder dan 80. Dat

‘Een onsje welzijn scheelt een kilo zorg’

Cees van Boven, bestuursvoorzitter Woonzorg Nederland

is een heel steile, stijgende lijn. Het verschil met 50 jaar geleden is naast kwantitatief ook kwalitatief. Ouderen zijn vitaler en hoger opgeleid; ze willen en kunnen veel langer thuis blijven wonen. Maar er is wel een gigantisch gat gevallen tussen thuis wonen en opgenomen worden, en daar zitten veel maatschappelijke kosten in. Denk aan bijna 100.000 valongelukken per jaar waar ouderen maar lastig van herstellen. En 320.000 mensen die ten onrechte in het ziekenhuis liggen omdat ze nergens anders heen kunnen. Of al die senioren die vereenzamen in hun eengezinswoning met alle negatieve gevolgen van dien.’

Samen zelfstandig

Als grootste in senioren gespecialiseerde woningcorporatie staat Woonzorg Nederland voor de uitdaging passende woonvormen voor hun groeiende doelgroep te creëren. De toekomst ligt bij ‘samen zelfstandig wonen,’ volgens Van Boven. ‘Sommige mensen regelen dat zelf, inclusief de zorg aan huis, maar dat is niet voor iedereen weggelegd.’ Hij gelooft in moderne hofjes, waar zowel jongeren als hulpbehoevende senioren wonen, met aantrekkelijke gemeenschappelijke ruimtes. Dat kunnen keukens en zitkamers zijn, of zelfs publieke ruimtes: ‘Een plek die niets te maken heeft met bingo voor bejaarden, eerder een soort Coffee Company voor stadsveteranen. Of een restaurant waar ontspoorde jongeren koken voor

mensen met dementie. In Helsinki bezocht ik onlangs een complex met een blokcoach die ijsviswedstrijden voor de bewoners organiseert. Dat soort dingen hebben een positief effect op het algehele welzijn.’

Leeftijdsbestendig en flexibel

Woonzorg Nederland bouwt op veel plekken oude verzorgingshuizen om naar zelfstandige wooneenheden met gedeelde faciliteiten en een bewonersconsulent, als centraal aanspreekpunt in het zorgweb. Genoeg is dat nog niet: ook ‘gewone’ woningen moeten levensloopbestendig worden gemaakt. ‘We kunnen natuurlijk niet overal met een wals overheen,’ zegt architect en KAW-directeur Reimar von Meding. ‘Maar met heel gerichte ingrepen kun je een wijk wel beter laten functioneren. De naoorlogse woonvoorraad is door iedereen afgeschreven, maar toch zijn juist die seriematige oude galerijflats relatief makkelijk aan te passen aan de nieuwe woonwensen. Die vierkante ruimtes kun je goed samenvoegen of opdelen. En als je de gevel toch vervangt om een gebouw beter te isoleren, is het een koud kunstje om de voordeuren breder te maken zodat er een rolstoel naar binnen kan.’

Waar wel plek en budget is voor nieuwbouw, is het volgens hem belangrijk om niet te specifiek te ontwerpen. Een kwestie van dogma’s laten varen: ‘Het is onzin dat er geen trap in mag. En zo’n reusachtige badkamer waar een bed naar binnen kan hoeft ook niet voor iedereen.’

Drie pijlers

Von Meding pleit net als Van Boven voor een gedifferentieerder aanbod. ‘Dat vergt een hogere investering, maar is ook duurzamer. Er is nu bijna geen zorggebouw dat zijn eigen exploitatietermijn haalt. Een gebouw dat 50 jaar mee zou moeten gaan, voldoet na 20 jaar al niet meer door de veranderende woonwensen. Als je er nu meer geld in steekt om het flexibeler te maken, gaat het langer mee en zijn we toch nog goedkoper uit.’ Uiteindelijk kunnen de ruimtelijke, sociale en economische opgave niet los van elkaar worden gezien. Von Meding: ‘Ik zie veel mooie initiatieven stranden omdat ze maar vanuit één hoek worden bekeken. Daar gaat het mis: je moet goed bouwen, het maatschappelijke netwerk moet op orde zijn en het moet ook nog betaalbaar zijn. De kunst is het creëren van plekken waar iedereen elkaar helpt omdat iedereen daar ook zelf beter van wordt.’



Foto: Woonzorg Nederland

De ZorgButler

Woningcorporatie Stichting Ouderenhuisvesting Rotterdam (SOR) heeft samen met zorgondernemer Hans van Putten een nieuw woonconcept gelanceerd in een voormalig verzorgingshuis: de ZorgButler. Drie ZorgButlers bieden ondersteuning, zorg en diensten aan ouderen in 123 woningen. Mensen met een lichte tot matige zorgvraag wonen hier zelfstandig, hebben een eigen voordeur, brievenbus en deurbel. Elke ZorgButler runt drie verdiepingen met elk een gezamenlijke woonkamer en keuken, waarin twee keer per week samen wordt gegeten. Het concept is gericht op betaalbaar wonen, met eigen regie, in een beschutte woonomgeving waar altijd iemand dichtbij is die zorg en diensten aanbiedt. Bij binnenkomst houdt de ZorgButler een intakegesprek om

'We hebben het verpleeghuisgevoel weggehaald'

Hans van Putten, initiatiefnemer de ZorgButler

te horen waar de nieuwe bewoner behoefte aan heeft. Bewoners betalen de huur e.d. van hun AOW, soms aangevuld met een klein pensioen. Zorgdiensten worden betaald uit hun pgb (op basis van Wmo, ZVW of Wlz). Wie dat wil, kan extra diensten inkopen, zoals begeleiding bij het boodschappen doen.

www.de-zorgbutler.nl



Foto: Echt Mooij Fotografie, Woonzorg Nederland

Samen Thuis Huis

Corporatie Goed Wonen heeft in Gemert een Samen Thuis woning gebouwd voor negen zelfstandig wonende alleenstaande ouderen die hun sociale netwerk willen uitbreiden. Iedere bewoner heeft een eigen tweekamerappartement met tuin op de begane grond of balkon op de eerste verdieping. Een tiende appartement wordt als gemeenschappelijke woonkamer gebruikt, met een zitgedeelte, grote eettafel en een wasruimte. Dit appartement heeft ook een logeerkamer voor de kinderen en kleinkinderen van de bewoners. Goed Wonen heeft de nieuwbouw zo ingericht dat alleenstaande ouderen de steun krijgen die ze nodig hebben om nog zelfstandig te kunnen wonen en toch niet helemaal alleen zijn.

Bewoners kunnen samen koken als ze dat willen. En dankzij de vrijwilligers uit de buurt is er elke week een koffiemiddag en spelletjesavond. Veel bewoners hebben thuiszorghulp en er is hulp in de schoonmaak, maar ze moeten zelf ook de handen uit de mouwen steken.

www.goedwonengemert.nl

'In de gemeente Gemert-Bakel is behoefte aan wel vijf of zes van deze huizen'

Ton Moors, manager wonen Goed Wonen

Foto: KAW



De Finke

Op initiatief van zorgorganisatie Patyna wordt in het Friese Koudum gebouwd aan een nieuwe zorgwijk voor de hele regio. Waar nu nog een verzorgingshuis uit de jaren 70 staat, verrijzen binnenkort 64 geschakelde grondgebonden woningen voor mensen met dementie of een verstandelijke beperking en 12 zelfstandige woningen voor mensen met een lichte zorgvraag. Centraal

op het terrein komt een gebouw voor eerstelijnszorg met fysiotherapie, verloskunde, een psychologenpraktijk, mondhygiëne etc. Het complex heeft bovendien van alles in huis om de vereenzaming van ouderen uit het dorp tegen te gaan. Iedereen is hier straks welkom om een kop koffie te komen drinken of zich aan te melden als vrijwilliger of mantelzorger. Een mooie ontmoetingsruimte met bewegingstuin, café en restaurant maken dat extra aantrekkelijk. In het restaurant kunnen bewoners bij wijze van dagbesteding in de bediening werken. De architectuur is van KAW, die de woningen in opdracht van Patyna flexibel heeft ontworpen: met een kleine investering kunnen er later ook gewone woningen van worden gemaakt.

www.patyna.nl

'In een complexe wereld moet je flexibel bouwen'

Machiel Talsma, programmamanager huisvesting Patyna

Zorg voor elkaar

Er ontstaan steeds meer bewonersinitiatieven van mensen die zelf hun leefomgeving inrichten. Tegelijkertijd zoeken traditionele zorgpartijen naar nieuwe lokale partners uit andere disciplines voor een bijdrage aan een zorgzame buurt. Welke sociale, ruimtelijke en economische strategieën kunnen we inzetten om netwerken van informele zorg in wijken te laten groeien?



Foto: Pim Geertis, KAW - Lab Noord

Zorg die niet als zorg voelt

We zullen meer voor onszelf en elkaar moeten gaan zorgen. Het streven is een situatie waarin je niet eindeloos op een wachtlijst van een zorgaanbieder staat om hulp te krijgen, maar waarin je zonder gêne kunt aankloppen bij de burens en de ondernemers in de wijk. Of voor sommigen nog aantrekkelijker: waarin je het heft zelf in handen neemt.

Participatie, empowerment en zelfredzaamheid: er is geen maatschappelijk debat waar die termen niet in voorkomen. Er wordt misschien veel van de burger verwacht, maar dat valt ook samen met onze eigen wensen:

‘Een warme maaltijd hoeft niet per se van Tafeltje Dekje te komen’

Michou Nanon de Bruijn, ontwerper Studio Makkink & Bey

wie wil er vandaag de dag nou niet de regie over zijn eigen leven? Anno 2018 wordt aan burger- en buurtinitiatieven een steeds grotere rol toebedacht, ook als het over de transitie in de zorg gaat.

Doe-het-zelf

Zelfzorg is de trend, bevestigt Sabine Wildevuur van Waag's Creative Care Lab. Zeker niet alleen omdat het moet: 'We gaan richting een nieuw tijdperk met meer mogelijkheden op het gebied van technologie en communicatie. Patiënten, mantelzorgers en zorgverleners kunnen als ervaringsdeskundigen zélf toepassingen maken.' Op het gebied van aangepaste producten voor een fysieke beperking valt nog veel te winnen: de oplossing bestaat vaak nog niet, of is het net niet helemaal, of is veel te duur. Waag startte in 2015 het programma MakeHealth, dat zoekt naar praktische, zelf maakbare zorgtoepassingen met behulp van digitale fabricatie. Een mooi voorbeeld van wat dat kan opleveren, is het 3D-geprinte vingerspalkje. De standaard spalkjes zitten zelden goed; waarom zou je er zelf niet eentje maken die precies past? In het Creative Care Lab kun je je vinger opmeten met een digitale schuifmaat. De computer verwerkt die info tot een ruimtelijk model voor de 3D-printer en je

persoonlijke spalk is in een paar uur klaar. Door de ontwerpen online te delen, kan dit soort maatwerk ook aan de andere kant van de wereld uit de printer rollen, zonder wachttijden of hoge kosten. Omgekeerd kun je hier bijvoorbeeld de ontwerptekeningen downloaden die in een fablab in Berlijn zijn gemaakt voor goede verlichting voor je rolstoel – iets wat nog nauwelijks te krijgen was. 'En dit is echt nog maar het begin,' zegt Wildevuur. 'De sociale impact van dergelijke technologie wordt alleen maar groter. Daarmee krijgen veel meer mensen toegang tot maatwerk.'

Buiten-Barth Club

Naar een stadslab gaan om zelf een spalk of prothese uit te draaien, is natuurlijk niet voor iedereen weggelegd. Er zijn gradaties in zelfredzaamheid, en die neemt stapsgewijs af naarmate je ouder wordt. Om die reden keek een team van ontwerpers in het centrum van Utrecht naar

het creëren van een graduele zorglijn buiten de muren van zorginstelling het Bartholomeus Gasthuis. Hoe kun je de kloof tussen alles zelf moeten doen en aanspraak maken op institutionele zorg overbruggen? Ontwerper Michou Nanon de Bruijn stelde de Buiten-Barth Club voor, waar kleine ondernemers en hulpbehoevende bewoners elkaar

verder kunnen helpen. De Bruijn: 'Als je behoefte hebt aan een warme maaltijd, hoeft die niet per se van Tafeltje Dekje te komen uit een centraal magazijn elders in de stad. De Italiaan om de hoek kan ook voor je koken.' Met een abonnement op de club kunnen bewoners tegen een vast lidmaatschapsbedrag gebruik maken van de diensten van de aangesloten bedrijven. De kapper kan bijvoorbeeld een dag in de week bij minder mobiele thuis gaan knippen. De yogadocent kan lessen op ouderen aanpassen, en de fietsenmaker zou rollators kunnen repareren. 'Dat kan de redding zijn voor bedrijfjes in de binnenstad die weggeconcurrereerd dreigen te worden door de grote ketens,' aldus de Bruijn. 'En klanten zijn ondertussen verzekerd van service op maat die niet meteen voelt als zorg.' De eerste stappen voor het enthousiasmeren van ondernemers zijn gezet. 'Het idee is dat er uiteindelijk een aantrekkelijk netwerk ontstaat, waarbij buurtgenoten een beetje op elkaar letten en bij het gasthuis aan de bel kunnen trekken als lichte zorg niet meer voldoet.'



Foto: Pim Geerts, KAW - Lab Noord

Lab Noord

Lab Noord is een succesvol nieuw wijkzorgnetwerk in de Leeuwardse probleemwijk Bilgaard. KAW architecten renoveerde hier 300 woningen en bedacht meteen een 'wijkbedrijf', om ook de sociale vernieuwing te kunnen aanzwengelen. Hieruit is LAB Noord voortgekomen. Het idee erachter is eenvoudig: door zoveel mogelijk door wijkbewoners zelf te laten oplossen, ontstaat er een hechte gemeenschap die elkaar helpt en minder beroep doet op professionele zorgverleners. Op die manier wordt zorg toegankelijk en betaalbaar voor iedereen. Er is een wijkservicepunt opgericht waar je met iedere zorgvraag kunt aankloppen. De drie (voorheen werkloze) dames achter de balie kijken of het probleem met een van de 140 vrijwilligers uit de wijk kan worden opgelost. Zo niet,

'Voordat we gingen renoveren hebben we bedacht hoe we huurders ook eigenaren kunnen laten worden'

Reimar von Meding, architect en partner KAW architecten

dan zetten ze de vraag door naar de juiste instantie. De weg door het bureaucratische oerwoud wordt inwoners van Bilgaard zo bespaard. Het wijkservicepunt levert inmiddels verschillende diensten, zoals een klussendienst, dagbesteding en verzorging.

www.kaw.nl



Foto: Willemieke van den Brink - Gouwentak en Vivian Sonnega

Niets voor mij

Hoe blaas je een stilgevalen wijkcentrum weer leven in? Social designers Willemieke van den Brink-Gouwentak en Anne Marth Kuilder gingen in opdracht van de gemeente Kampen op zoek naar antwoorden in de Flevowijk, die met grootstedelijke problematiek kampt. 'Prima zo'n wijkcentrum, maar niets voor mij,' kregen ze van veel bewoners te horen, hoewel 80 procent aangaf graag eens een kop koffie met buurtgenoten te willen drinken. Samen met architect Mauro Parravicini startte het team een ontwerpend onderzoek naar de mogelijkheden van 't Middelpunt. Het doel: de wijk socialer en gezonder maken, met wat meer zorg voor elkaar en de buurt. Met creatieve voorzetten wisten ze bewoners te bewegen tot meedenken en -doen. Dat werd gestimu-

'Het idee is dat het leven weer wat prettiger wordt doordat je hier bent geweest'

Eibert Spaan, wethouder Kampen

leerd met ludieke acties als kabouterprikkers die je kunt achterlaten bij een klusje dat je voor een ander hebt gedaan, maar ook met grotere ingrepen. Inmiddels zijn verschillende aanbevelingen gepresenteerd, waaronder het openen van een buurtcafé, een vernieuwde gevel en entree, en het aanstellen van een beheerder.

www.nietsvoormij.nl

Foto: Opendot + TOG



MakeHealth

In MakeHealth onderzoekt Waag samen met patiënten, zorgprofessionals en ontwerpers hoe zij zelf maker kunnen worden van zorgtoepassingen. De opkomst van digitale fabricagetechnologie en de toegankelijkheid van online kennis maken het mogelijk om individueel maatwerk te creëren, wat tot voor kort onbetaalbaar was. In verschillende fablabs en makerspaces in Europa werken multi-

disciplinaire teams samen aan slimme oplossingen voor persoonlijke zorgvragen. De uitvindingen en ontwerpen die daaruit voortkomen worden online gedeeld. Zo zijn andere gebruikers in staat om de producten in hun eigen omgeving te maken en aan te passen op basis van 'open design'. Een voorbeeld is een speciale driewieler voor Lorenzo, een Italiaans jongetje met lichamelijke en verstandelijke beperkingen. De fiets werd in co-creatie ontwikkeld door zijn ouders, therapeuten en de ontwerpers van de makerspace Opendot in Milaan. Het ontwerp is helemaal afgestemd op Lorenzo, maar is ook beschikbaar voor kinderen met andere beperkingen.

www.waag.org

'Het is mooi om te zien hoe vindingrijk mensen zijn als ze een actieve rol krijgen'

Sabine Wildevuur, head Creative Care Lab Waag

Toegankelijke wijken

Het leven buitenshuis vormt een onmisbare schakel in het systeem van een zorgzame maatschappij. Door drempels te verlagen om de deur uit te gaan en elkaar te ontmoeten in het publieke domein, worden netwerken groter en sterker, en de stad gezonder. Wie puzzelt mee op ingrepen die de openbare ruimte zo toegankelijk mogelijk maken voor iedereen?



Foto: Frank Hanswijk

Werken aan een nieuwe wijkgedachte

Bij het zoeken naar een antwoord op de groeiende zorgvraag zijn we geneigd ons te richten op de zorgverlening zelf en de gebouwen waarin dat gebeurt. Maar de openbare ruimte speelt minstens zo'n belangrijke rol. Ontwerpers doen voorstellen om kwetsbare groepen ook buiten de deur van hun eigen woning zelfredzamer te maken.

Er wordt veel gepraat over de problematiek in de naoorlogse wijken. Het gaat om meer dan een grote onderhoudsbeurt van de woningen; de toenemende zorgvraag van de vergrijzende bevolking speelt ook mee. Hoe maak je een buurt geschikt voor mensen die minder mobiel zijn, en neem je zorgvoorzieningen op in de wijk? Het

deropbouw met de vernieuwingsopgave te verweven tot een nieuwe stedelijke structuur: de Wijkgedachte 2.0. '

Goudlijm

Ook rijksbouwmeester Floris Alkemade vindt dat het ontwerp van de openbare ruimte een sleutelrol heeft in dit verhaal. 'De zorgverlening heeft geen invloed op de omgeving, terwijl die juist voor de zorg uiterst belangrijk kan zijn.' Hij was een van de initiatiefnemers van de prijsvraag WHO CARES, waarin ontwerpers gevraagd werden om toekomstgerichte plannen voor de Nederlandse woonwijken, als antwoord op de vergrijzing en de veranderingen in de zorg. Het winnende voorstel voor de wijken Geleen-Zuid en Kluis was 'De Wijk als (t)huis', een plan waarin de rehabilitatie van de openbare ruimte als plek voor ontmoeting centraal staat. 'Vroeger functioneerden de straten als plein', legt Jeroen Verbeek, landschapsarchitect van het winnende team uit. 'Daar ontmoetten mensen elkaar, op weg naar de bakker of de kruidenier. Die functie staat onder druk door de dominantie van auto's op straat. Een eerste stap is om dat aan te pakken.' De ontwerpers lieten zich inspireren door het Japanse kintsugi, goudlijm voor gebroken porselein. In de Wijk als (t)huis vormt een stelsel van

'Vroeger fungeerden de straten als plein'

Jeroen Verbeek, landschapsarchitect

leven in de openbare ruimte heeft zijn weerslag op het algemeen welbevinden, en voor kwetsbare groepen geldt dat nog meer. Wie bang is om buiten de weg kwijt te raken, gaat niet meer zelf boodschappen doen en blijft binnen. Wie op weg naar het buurthuis met zijn rollator op allerlei obstakels stuit – stoepranden, bloembakken – blijft uiteindelijk liever thuis dan een val te riskeren. Zo wordt de bewegingsruimte en het sociale netwerk steeds kleiner, wat het organiseren van hulp door kennissen en buurtgenoten lastig maakt.

Kansrijke erfenis

Het goede nieuws is dat de vernieuwingsopgave in deze wijken een uitgelezen kans biedt om meteen de openbare ruimte aan te pakken. 'De wijkgedachte van toen, zo zit de maatschappij niet meer in elkaar', zegt Jacqueline Rosbergen van de RCE, die de wederopbouwgebieden bestempelde als 'een kansrijke erfenis'. 'Na de oorlog werd er gebouwd voor gezinnen, nu vind je in deze wijken vooral eenpersoonshuishoudens. Er zijn andere voorzieningen nodig, bijvoorbeeld voor mensen met dementie. Het weelderige groen in de openbare ruimte zorgt soms voor een gevoel van desoriëntatie; duidelijke herkenningspunten ontbreken. Hoe kun je die in de voet- en fietspaden vormgeven? Daar zie ik een taak voor de ontwerper. Het gaat erom de kernkwaliteiten van de we-

toegankelijke voet- en fietspaden het 'hechtmiddel'. De brede paden nodigen uit om te wandelen, en verbinden de voorzieningen in de wijk met elkaar, terwijl door toevoeging van zitbankjes, speelplekken en bewegingstoestellen de buurt nieuw leven wordt ingeblazen.

Mindset

Het klinkt zo simpel: een goed voetpad dat rekening houdt met rollators en scootmobiel, een zitbank waarop ook een rolstoelgebruiker kan aanschuiven. Verbeek is het daarmee eens. 'Zonder de kwaliteiten van ons plan tekort te doen: het zijn open deuren. We weten bijvoorbeeld allemaal dat het beter zou zijn als niet iedereen zijn auto voor de deur zou parkeren, zodat je een mooi voorplein bij de entree kunt maken. Maar de consequentie, dat wie goed ter been is een stuk moet lopen, vinden we moeilijk te aanvaarden. Het gaat ook om de mindset van mensen.' Die verander je volgens hem niet met radicale architectuur, maar juist door dicht bij het alledaagse leven en de routines van bewoners te blijven. 'Ons vertrekpunt is hoe men de wijk nu gebruikt; op welke manier kunnen we dat verbeteren? Uiteindelijk zal de nieuwe wijkgedachte zich niet op de tekentafel ontvouwen, maar vanuit de praktijk.'



Foto: Laura Alvarez Architecture

Het gasthuis van welzijn

Hoe kan fysieke ruimte de uitwisseling van lichte zorg faciliteren? Met deze vraag ging architect Laura Alvarez aan de slag in de Haagse Stieltjesstraat in Laakhaven-West. In deze naoorlogse wijk met sociale woningbouw in hoge flats laat de sociale cohesie te wensen over; bewoners tonen maar weinig betrokkenheid bij hun buurt. 'Geen enkele architectonische ingreep kan de sociaal-economische problematiek ineens doen verdwijnen,' aldus Alvarez, 'maar gefaseerde ingrepen kunnen wel bijdragen aan het verbeteren van het woonmilieu en het versterken van sociale netwerken.' Zij ontwikkelde een transitiestrategie voor naoorlogse wijken, waarbij architectonische ingrepen vooraf worden gedaan door sociale ingrepen. Pas nadat bewoners met elkaar in

'Juist tussenruimtes zijn cruciaal voor het maken van contact'

Laura Alvarez, architect

contact zijn gebracht en uitgenodigd worden zelf dingen te organiseren, volgen structurele ingrepen. Die zijn in Laakhaven-West vooral gericht op de overgang van privé naar openbaar. Door de publieke galerijen plaatselijk te verbreden of de entree te verpakken in een semipublieke kas, worden spontane ontmoetingen gestimuleerd. www.stimuleringsfonds.nl/zorg



Foto: De wijk als (t)huis, Sittard-Geleen

De wijk als (t)huis

In Geleen-Zuid/Kluis staat de leefbaarheid onder druk. De inrichting van de wijk is bovendien niet meer geschikt voor de vergrijnde bevolking. De prijsvraag WHO CARES daagde creatieven uit een oplossing te vinden. 'De wijk als (t)huis' was het winnende plan: een nieuw Woon-Carré met 45 individuele, zorggeschikte woningen rondom een collectieve hof. Hier kunnen mensen zelfstandig wonen in een beschermde binnenwereld waar veel wordt gedeeld. Maar ook de buitenwereld wordt aangepakt: de bereikbaarheid van voorzieningen en het sociale netwerk zijn nodig om hier lang en gezond in de vertrouwde omgeving te kunnen blijven wonen. Een rolstoel-, rollator- en dementievriendelijk langzaam verkeerscircuit verbindt huizen met elkaar en met alle (zorg)voorzieningen. Dit veilige circuit nodigt mensen uit om zelf of samen bood-

schappen te doen, zelfstandig een bezoek aan de dokter te brengen, of ergens een kopje koffie te gaan drinken. De auto is te gast in de wijk. Alternatieve manieren van vervoer, zoals de 'Wens-bus' vergroten de actieradius en zelfredzaamheid.

www.prijsvraagwhocares.nl
www.dewijkalsthuis.nl

'Straten en stoepen zijn vaak onoverkomelijke hindernissen, en de wijk een doolhof'

Heleen Houben, architect

Foto: Sofie van Greevenbroek



Dementie in de openbare ruimte

De gemeente Rotterdam vroeg ontwerpers mee te denken over het verbeteren van de openbare ruimte voor mensen met dementie in de wijken Ommoord en IJsselmonde. Met ondersteuning van het Stimuleringsfonds verdiepten acht ontwerpers zich in de wereld van mensen met dementie en hun mantelzorgers. Ze gingen bijvoorbeeld met

bewoners met hun rollator uit wandelen om struikelpunten op te sporen. Veel van de voorstellen die daaruit voortkwamen hadden te maken met de angst om te verdwalen. Lotte van Laatum ontwikkelde bijvoorbeeld stoeptegels met een verlopend patroon die aangeven of je dichterbij of verder van huis loopt. Sanne Janssen en Gerjanne van Gink bedachten het vergeet-me-niet-pad om een route te markeren, maar ook om het verkeer eraan te herinneren dat sommige mensen meer tijd nodig hebben om over te steken. Anne van Abkoude en Marc Andrews zetten afgedankte ANWB-praatpalen in voor hulp en ondersteuning bij pech onderweg, als herkenbaar baken in de buurt voor wie de weg even kwijt is.

www.stimuleringsfonds.nl/zorg

'Mensen gaan uit angst nog maar een heel klein blokje om: vier keer rechts en dan ben je weer thuis'

Anne van Abkoude, ontwerper

Gezonde geldstromen

Welzijn en zorg, maar ook de bouwsector zijn groeiende economische sectoren in Nederland. Op welke manier kan de economische logica binnen deze sectoren beter worden afgestemd op de lokale belangen van gezonde wijken? Hoe kun je de financiering van de zorg laten aansluiten bij de zorgbehoefte, in plaats van – zoals nu – bij het zorgaanbod? netwerken groter en sterker, en de stad gezonder. Wie puzzelt mee op ingrepen die de openbare ruimte zo toegankelijk mogelijk maken voor iedereen?



Foto: dJGA en Twynstra Gudde

Ruimte voor goede initiatieven

Mooie plannen genoeg in de nieuwe zorgeconomie, maar wie gaat dat betalen? Veel initiatieven die het zo belangrijke sociale netwerk ondersteunen, vallen buiten de reguliere geldstromen. Er bestaat simpelweg nog geen potje voor.

Het begon met een open oproep van het Stimuleringsfonds om oplossingen te bedenken voor mensen met een tijdelijke lichte zorgvraag. Femke Feenstra, architect-directeur van de Jong Gortemaker Algra, en Aziza Aachiche, adviseur bij Twynstra Gudde, bedachten Carebnb: niet bedoeld voor toeristen, maar voor mensen die na opname in een ziekenhuis tijdelijk nog wat mantelzorg nodig hebben. Het kan veel oplossen voor degenen die nu tussen wal en schip vallen: zij worden via Carebnb gematcht met iemand die een kamer in huis overheeft

traliseerde stelsel laten zien, waaronder een aantal grote commerciële spelers. 'De kleinschalige buurtinitiatieven komen helemaal niet aan bod omdat ze niet voldoen aan de voorwaarden die de gemeente zelf heeft opgesteld,' zegt MUST-directeur Wouter Veldhuis. 'Terwijl het vooral die kleine lokale partijen zijn die dicht bij de burger staan en daarmee een verschil kunnen maken. Zij vervullen een sleutelrol bij het creëren van de sociale netwerken die zo belangrijk zijn voor het welzijn van mensen. Er wordt veel nuttig werk verricht buiten het gezichtsveld van de professionele zorgverleners en stadsbestuurders.'

Ontwerpen met overmaat

Als stedenbouwer houdt Veldhuis zich dagelijks bezig met de inrichting van de gezonde stad. 'Dat moet niet over gymtoestellen in de openbare ruimte gaan, maar over laagdrempelige ontmoetingsplekken voor kwetsbare groepen. Hij pleit voor ontwerpen met overmaat – 'ingecalculerde inefficiëntie' noemt hij het. Juist in de overgebleven, onrendabele ruimtes ontstaat het sociale verkeer

dat als preventief vangnet kan functioneren. De investering hoeft niet groot te zijn en zal zich terugverdienen in de preventieve werking, is zijn betoog: 'Vijftig vierkante meter kan al genoeg zijn om mensen die de eenzaamheid bestrijden een plek te geven. Maar de grote verzekeraars die

'Straks kun je op je oude dag alleen nog een tompoes gaan eten bij de HEMA'

Wouter Veldhuis, directeur MUST

en graag iets wil bijdragen aan de maatschappij. Nu de financiën nog. 'We verwachten dat een Carebnb 15 a 45 euro per nacht zal kosten,' zegt Femke Feenstra. Ze zijn nog op zoek naar een potje dat de eigen bijdrage van mensen met een laag inkomen kan aanvullen tot een reëel bedrag voor de aanbieder. Eigenlijk is het vooral zoeken naar een plek in het zorgsysteem, dat nog niet ingericht is op dit soort initiatieven van buitenaf. Veel gemeentes tonen interesse in Carebnb, maar het concept valt onder mantelzorg en daar zijn geen structurele budgetten voor gereserveerd. Voor de zomer van 2018 gaan de eerste twee pilots in Amsterdam en Utrecht van start, die in dit ontwikkelstadium beide worden gefinancierd door de gemeente. De vraag is nog hoe het initiatief na de pilots financieel verduurzaamd kan worden.

ons zorgkapitaal beleggen, stoppen dat in vastgoed met een zo hoog mogelijk rendement, zonder enig sociaal programma. Vergeet niet dat met de sloop van de grote bejaardentehuizen ook de biljartaaltjes, clubhuizen en koffieplekken voor ouderen zijn verdwenen. Straks kun je op je oude dag alleen nog maar een tompoes gaan eten bij de HEMA. Zorg nou dat je de cirkel tussen de premies en de beleggingen weer rond maakt, door te investeren in een gezonde stad. En dus ook in dit soort initiatieven die buiten het programma van eisen vallen.'

Sterke sociale netwerken

Carebnb is bij lange na niet het enige interessante initiatief dat buiten de reguliere geldstromen in de zorg valt. Hoe die stromen precies lopen, is nog een hele toer om uit te zoeken. Bij stedenbouwkundig bureau MUST hebben ze dat twee jaar geleden gedaan voor het IABR-atelier Utrecht Gezonde Stad. Er kwamen mooie schema's uit voort die het woud aan marktpartijen in het gedecen-



Foto: dJGA en Twynstra Gudde

Carebnb

Je komt uit het ziekenhuis of je bent gevallen thuis en er is niemand in de buurt die je een tijdje kan verzorgen. Waar moet je heen als het thuis even niet gaat? Carebnb wil het tekort aan mantelzorg voor mensen die daar tijdelijk behoefte aan hebben dichtten. Zij zijn nu aangewezen op relatief dure zorghotels; wie dat niet kan betalen en geen sociaal netwerk heeft dat kan bijspringen, wordt vaak langer in het ziekenhuis gehouden, wat de zorgverzekeraars veel geld kost. Een kamer bij iemand in huis die een oogje in het zeil houdt, af en toe een kopje thee brengt of een ommetje mee loopt, overbrugt de kritische periode waarin mensen het eigenlijk zelf uit moeten zoeken, terwijl ze dat nog niet kunnen. Door tijdelijke opvang

'Ik hoop dat er over vijf jaar in elke grote stad een Carebnb is'

Femke Feenstra, directeur de Jong Gortemaker Algra

in eigen buurt te creëren, verloopt het herstelproces bovendien beter. In de Carebnb kunnen vertrouwde zorgverleners als de wijkverpleegkundige en de huisarts gewoon langskomen. Binnenkort gaan de eerste pilots van start in Utrecht en Amsterdam.

www.carebnb.nu

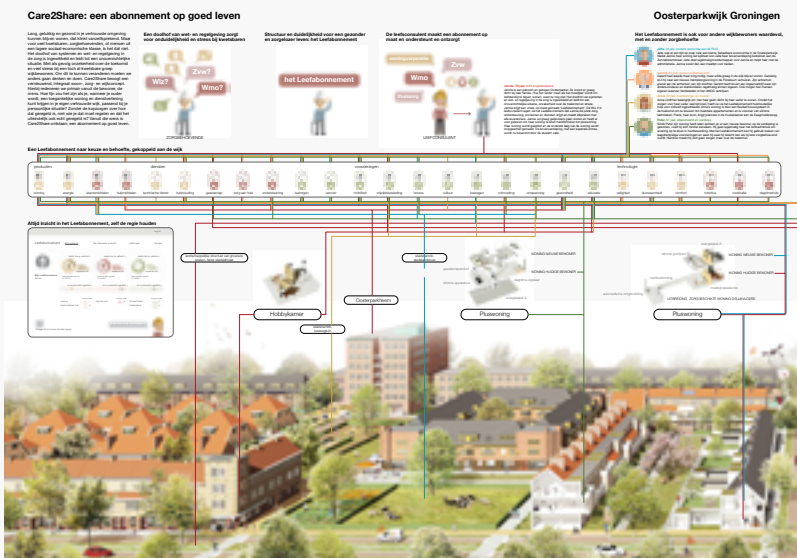


Foto: Care2Share, Groningen

Care2Share – Oosterparkwijk Groningen

Dit is een van de winnaars van de prijsvraag WHO CARES. Care2Share is een ruimtelijk, sociaal én economisch plan voor de Groningse Oosterparkwijk. Een belangrijk onderdeel ervan is het Leefabonnement voor hulpbehoevende bewoners, die daarmee zelf weer de regie krijgen over hun leven. Het versnipperde zorgaanbod wordt ondergebracht bij één loket met een onafhankelijke leefconsulent, die goed op de hoogte is van het aanbod en alle regelgeving. De leefconsulent stelt samen met de zorgbehoevende een persoonlijk pakket samen, waarvoor hij of zij maandelijks een vast bedrag betaalt aan het gezamenlijke Oosterparkfonds. Uit dit fonds worden verschillende diensten en aanpassingen in de wijk betaald. Dat varieert van het zorggeschikt maken van woningen tot aanpassingen in de openbare ruimte of

de herbestemming van leegstaande panden tot ontmoetingsplekken. Zo is het winnende team van architecten, wetenschappers en economen nu in opdracht van de gemeente een haalbaarheidsstudie aan het doen om een oud schoolgebouw weer leven in te blazen met een buurtfunctie.

www.prijsvraagwhocares.nl

'Bij het Leefabonnement wordt niet primair vanuit de organisatie, maar vanuit de hulpbehoevende geredeneerd'

Wieteke Nijkraake, partner NOHNIK architecture

Foto: Veldacademie



Gezond in IJsselmonde

In het project Gezond in IJsselmonde onderzoekt de Veldacademie in opdracht van Stichting IJsselwits en gefinancierd door Fonds Nuts Ohra hoe de leefstijl van kinderen en hun gezinnen in Rotterdam IJsselmonde verbeterd kan worden. Geredeneerd vanuit gebiedsgerichte preventie worden zij drie jaar lang gevolgd en begeleid om hun gezondheid structureel te verbeteren. Bijna wekelijks zijn

er lesprogramma's op school. Er wordt gekeken naar voeding, thuissituatie, beweging, schoolprestaties, sociale omgeving, enzovoorts. Wat ze in de klas leren over een gezonde leefstijl, passen ze toe op hun leven buiten de klas. Ook de ouders worden bij het project betrokken. Een coach legt huisbezoeken af en helpt de gezinnen om zelf hun gezondheid positief te beïnvloeden. Dit project past binnen een andere manier van zorg financieren: populatiegerichte bekostiging, waarbij zorgverleners een vast bedrag per inwoner krijgen, ongeacht de daadwerkelijk geleverde zorg. Dat betekent dat zorgverleners gebaat zijn bij preventie, en zullen inzetten op het stimuleren van gezonde, veerkrachtige wijken.

www.veldacademie.nl

'Populatiebekostiging kan een hulpmiddel zijn om beweging voor elkaar te krijgen'

Peter van Dalen, directeur Stichting IJsselwits

open oproep

Designing a Community of Care

dien uiterlijk 20 juni 2018 een voorstel in

Het Stimuleringsfonds Creatieve Industrie nodigt gemeenten, zorgaanbieders en woningcorporaties van Nederland uit om samen met ontwerpers te werken aan de transitie van de zorg in de wijk. Vergrijzing, decentralisatie en technologische ontwikkelingen stellen nieuwe eisen aan het zorgaanbod in onze wijken. Door ontwerpkracht in te zetten kunnen verrassende nieuwe inzichten en denkrichtingen worden ontwikkeld.

In Nederland vinden we de zorg opnieuw uit. Maatschappelijke en demografische ontwikkelingen stellen nieuwe eisen aan ons zorgaanbod, maar ook aan onze leefomgeving. Economische, sociale en ruimtelijke aspecten grijpen daarbij sterk op elkaar in. Deze groeiende complexiteit van de zorg vraagt om een integrale gebiedsgerichte aanpak. Organisaties zijn daar niet altijd op ingericht en kansen voor samenwerking en maatschappelijke meerwaarde worden nog onvoldoende benut.

Met deze open oproep stimuleert het fonds het ontwikkelen van nieuwe denkrichtingen, strategische visies of

ontwerpvoorstellen voor gezonde, vitale en inclusieve wijken. Gemeenten, zorgaanbieders en/of woningcorporaties werken daartoe samen met ontwerpers aan integrale oplossingen. De werkwijze betreft een ontwerpend onderzoek, dat bij voorkeur wordt uitgevoerd door een interdisciplinair team van ontwerpers en experts. Projectvoorstellen voor ontwerpend onderzoek kunnen tot uiterlijk 20 juni 2018 worden ingediend.

Meer informatie over deze oproep en hoe hiervoor in te dienen, vindt u op www.stimuleringsfonds.nl/zorg

Het Stimuleringsfonds Creatieve Industrie is het cultuurfonds voor architectuur, vormgeving en digitale cultuur. Met de ondersteuning van ontwerpers verdiept het fonds de professionele ontwerp praktijk en stimuleert het vanuit een culturele invalshoek de maatschappelijke en economische meerwaarde van de ontwerpende disciplines. In het programma Zorgomgeving brengt het fonds ontwerpers samen met zorgaanbieders, gemeenten en woningcorporaties, met als doel het verbeteren van de kwaliteit van de zorgomgeving en het verkennen van nieuwe zorgconcepten.

colofon

tekst: Willemijn de Jonge
vormgeving: Studio van Onna

stimuleringsfonds creatieve industrie
Rotterdam, mei 2018

**stimuleringsfonds
creatieve industrie**

groothandelsgebouw
ingang c, 5e etage
weena 723, rotterdam
+31 (0)10 436 16 00
info@stimuleringsfonds.nl
www.stimuleringsfonds.nl

facebook.com/Stimuleringsfonds
twitter.com/StimuleerFonds
linkedin.com/in/stimuleringsfonds
instagram.com/stimuleringsfonds

